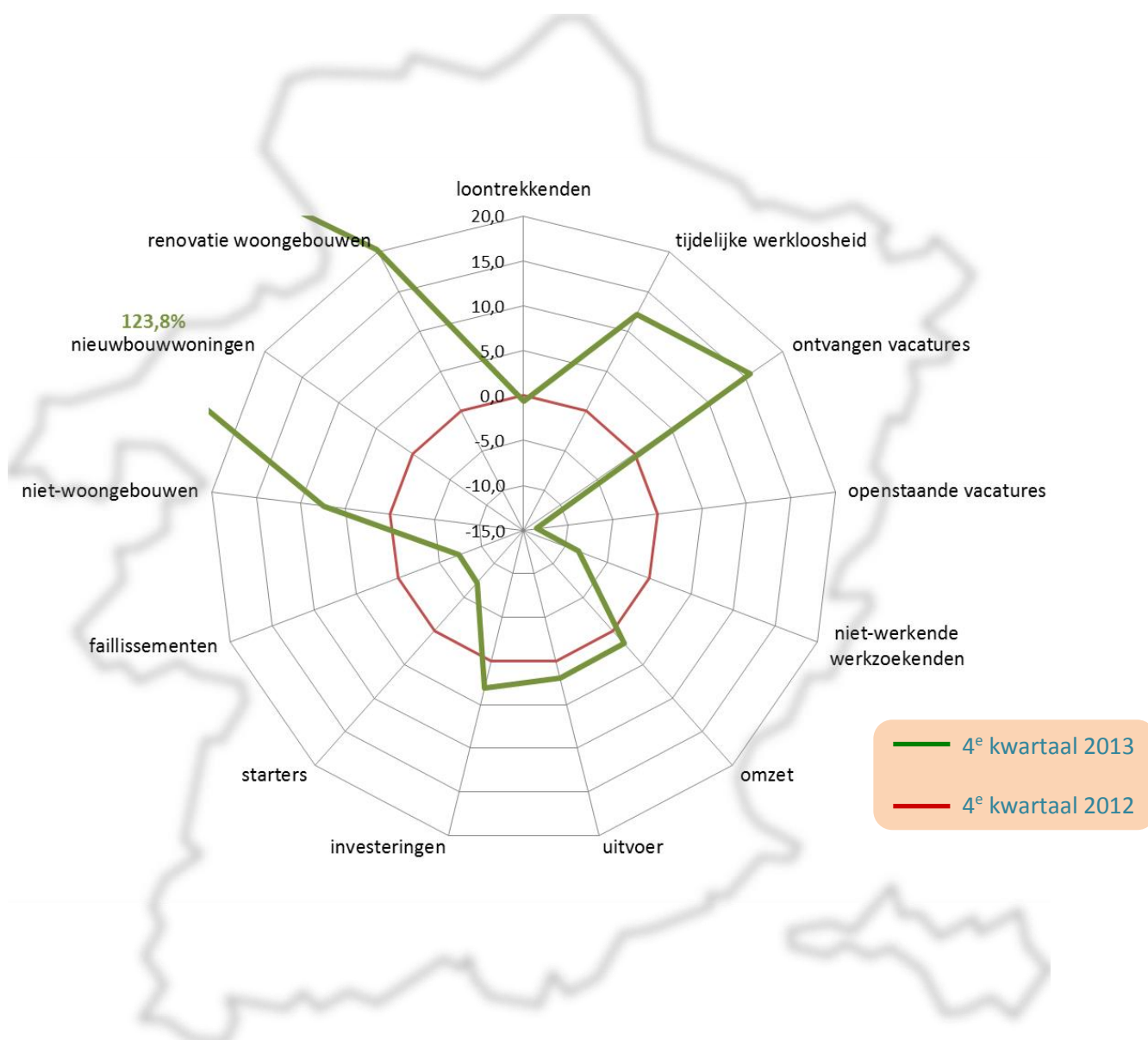


Limburgradar

Driemaandelijke situatieschets van de Limburgse economie

MEI 2014



Synthese

De Limburgradar geeft driemaandelijks een actuele stand van zaken van de Limburgse economie. Hiervoor worden een aantal zorgvuldig uitgekozen socio-economische indicatoren geanalyseerd die de economische activiteit in de provincie Limburg op de voet volgen.

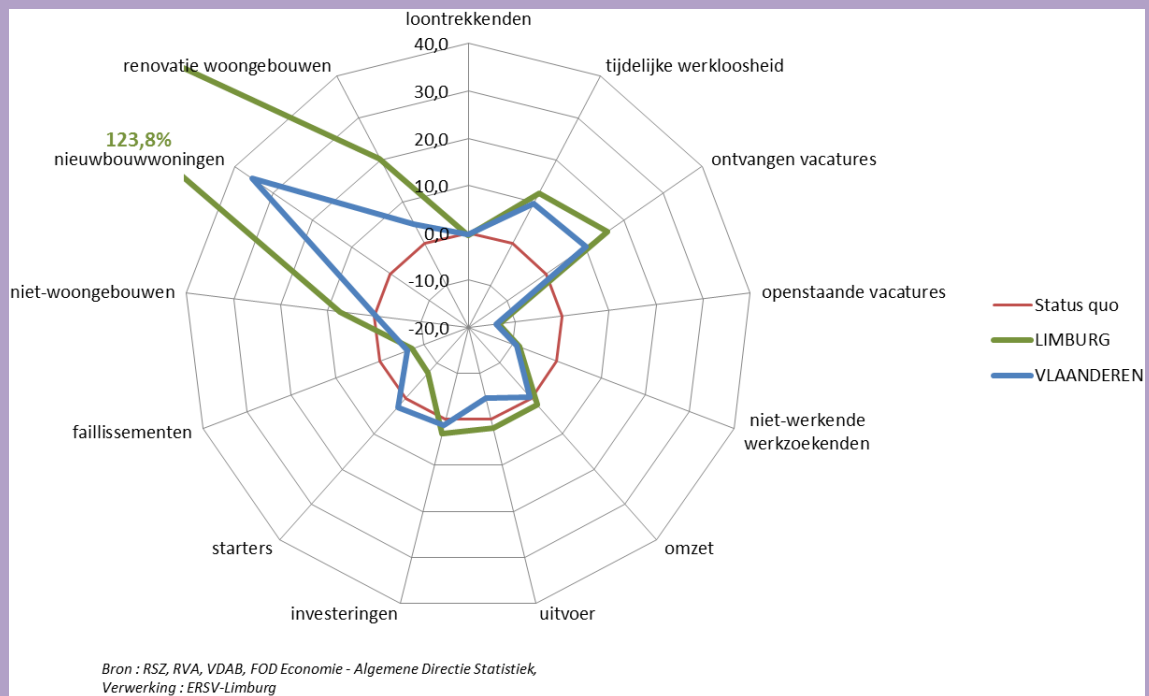
De Limburgradar voor het vierde (en laatste) kwartaal van 2013 (editie mei 2014) bevat enkele **opvallende conclusies**:

- In Limburg vertonen 8 van de 13 beschouwde indicatoren in de Limburgradar voor het 4^e kwartaal van 2013 een gunstige evolutie t.o.v. het 4^e kwartaal 2012. Voor het eerst sinds lang scoort Limburg over het algemeen beter dan Vlaanderen.
- T.o.v. eind 2012 scoort Limburg in de laatste drie maanden van 2013 beter voor wat betreft de bouwvergunningen voor nieuwbouwwoningen, renovatie van woongebouwen, ontvangen vacatures, tijdelijke werkloosheid, niet-woongebouwen, investeringen, omzet en uitvoer.
- In vergelijking met het laatste kwartaal van 2012 zijn er in het laatste kwartaal van 2013 minder openstaande vacatures, meer niet-werkende werkzoekenden, minder starters en meer faillissementen. Vergeleken met Vlaanderen echter scoort Limburg enkel bij de starters nog manifest slechter.
- In de laatste drie maanden van het jaar heeft de vacaturemarkt zich duidelijk herpakt met een stijging in Limburg van het aantal ontvangen vacatures met 15,7% t.o.v. het laatste kwartaal van 2012. Het aantal openstaande vacatures volgt deze trend vooralsnog niet, met een daling van -13,5% eind 2013 t.o.v. eind 2012. Daarmee kent deze indicator de slechtste score in de Limburgradar voor het 4^e kwartaal 2013.
- Het aantal niet-werkende werkzoekenden blijft ook in het laatste kwartaal van 2013 verder toenemen t.o.v. 2012, in Limburg met 8,5% en in Vlaanderen met 9,0%.
- Inzake omzet (+1,9%), export (+1,9%) en investeringen (+3,1%) laten de Limburgse bedrijven in het laatste kwartaal van 2013 positieve scores optekenen in vergelijking met het 4^e kwartaal van 2012. Daarmee scoren de Limburgse bedrijven merkelijk beter dan hun Vlaamse collega's.
- Het aantal starters in onze provincie lag in het 4^e kwartaal van 2013 liefst 7,1% lager dan in het 4^e kwartaal van 2012, terwijl dit aantal in Vlaanderen steeg met 2,5%. Ook het aantal faillissementen blijft zorgwekkend met een toename in Limburg van 7,3%. In de laatste drie maanden van 2013 gingen 205 Limburgse ondernemingen over de kop.
- Het aantal afgeleverde bouwvergunningen kende in de laatste drie maanden van 2013 een sterke toename in Limburg in vergelijking met dezelfde periode in 2012, zowel voor de niet-woongebouwen, nieuwbouwwoningen als renovatie van woongebouwen. Vooral de toename met 123,8% van het aantal vergunningen voor nieuwbouwwoningen is opvallend. Het aantal afgeleverde bouwvergunningen is veruit de best scorende indicator in deze Limburgradar.

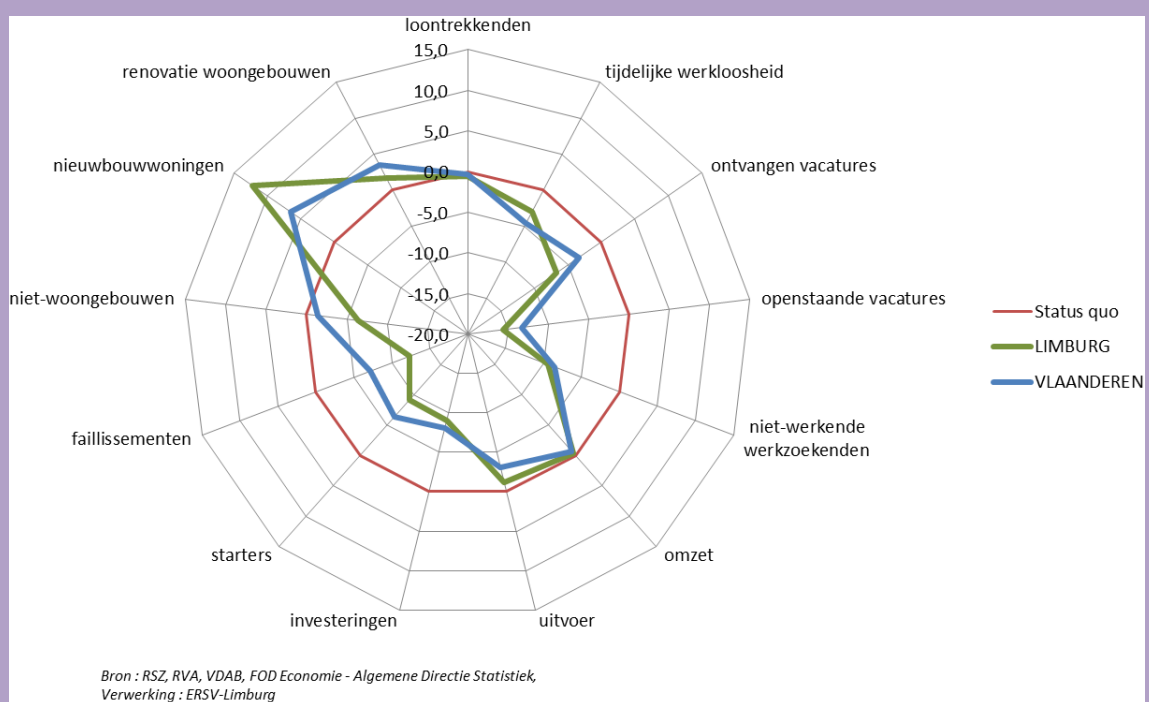
1. Limburgradar

De Limburgradar toont de %-evolutie van meerdere economische indicatoren in een bepaalde periode t.o.v. dezelfde periode van het jaar voordien. Een ongewijzigde toestand (evolutie van 0%) creëert de rode veelhoek als in onderstaande figuren. De waarden van indicatoren die een verbetering van de toestand aangeven liggen buiten de rode veelhoek. Bij een verslechterde situatie liggen deze waarden binnen de rode veelhoek.

Kwartaalevolutie Limburgradar van het 4^e kwartaal 2013 t.o.v. het 4^e kwartaal 2012



Evolutie Limburgradar van 2013 (totaal) t.o.v. 2012 (totaal)



Synthese

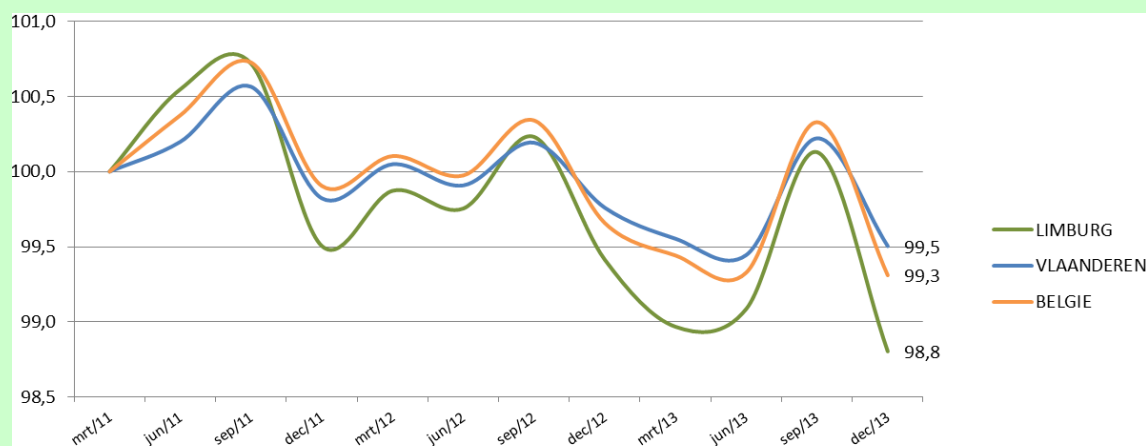
- In Limburg vertonen 8 van de 13 beschouwde indicatoren in de Limburgradar voor het 4^e kwartaal van 2013 een gunstige evolutie t.o.v. het 4^e kwartaal 2012. Voor het eerst sinds lang scoort Limburg over het algemeen beter dan Vlaanderen.
- T.o.v. eind 2012 scoort Limburg in de laatste drie maanden van 2013 beter voor wat betreft de bouwvergunningen voor nieuwbouwwoningen, renovatie van woongebouwen, ontvangen vacatures, tijdelijke werkloosheid, niet-woongebouwen, investeringen, omzet en uitvoer.
- Een merkelijke verslechtering van de Limburgse situatie wordt opgetekend bij de openstaande vacatures, niet-werkende werkzoekenden, faillissementen en starters. Vergeleken met Vlaanderen scoort Limburg enkel nog bij de starters manifest slechter.
- De evolutie van de indicatoren in de Limburgradar op jaarbasis (2013 vs. 2012) vertoont een significante achteruitgang, in Limburg nog iets meer dan in Vlaanderen. Enkel het aantal vergunningen voor nieuwbouwwoningen en renovatie van woongebouwen scoort in 2013 beter dan in 2012.

De evolutie van de in deze Limburgradar gebruikte kwantitatieve economische indicatoren worden in dit conjunctuurrapport verder nog eens elk apart behandeld vanaf begin 2011 wanneer de double-dip recessie zich aankondigde, die voortvloeide uit de Europese schuldencrisis.

2. Loontrekkenden

De "Snelle Ramingen van de tewerkgestelde werknemers naar woonplaats" van de Rijksdienst voor Sociale Zekerheid (RSZ) beperken zich tot de werknemers die moeten aangegeven worden aan de RSZ. Dit betekent dat werknemers tewerkgesteld door de lokale overheden (RSZPPO) niet opgenomen zijn in deze indicator. Ondanks deze beperking wordt toch een representatieve indicatie verkregen over de evolutie van de bezoldigde tewerkstelling, te meer daar in de betrokken regio's de overgrote meerderheid werkt in de regio waar ze woont.

Evolutie loontrekkenden naar woonplaats, excl. RSZPPO (provinciale en plaatselijke overheden) (Indices, maart 2011 = 100)



Bron : RSZ - Snelle Ramingen
Verwerking : ERSV-Limburg

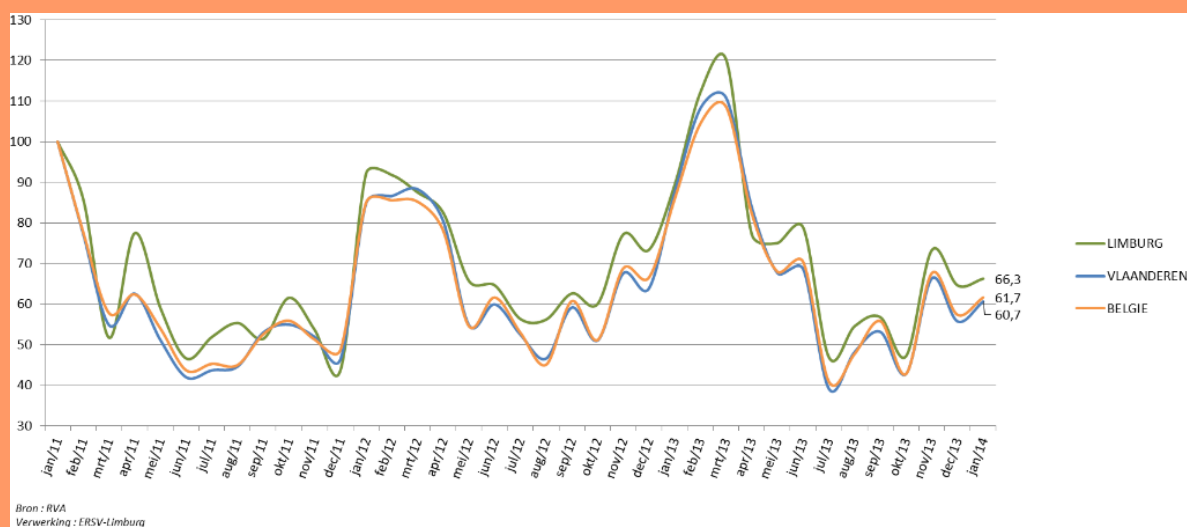
Synthese

- Een jaarlijks weerkerende trend is de daling van het aantal loontrekkenden in het laatste kwartaal van het jaar (grotendeels wegens de sterk verminderde seizoensarbeid in die periode). In de laatste drie maanden van 2013 was die daling iets sterker dan in dezelfde periode van 2012, waardoor er eind 2013 in Limburg 0,6% minder loontrekkenden waren in vergelijking met eind 2012.
- Vergeleken met het Vlaamse en Belgische gemiddelde, is de loontrekkende werkgelegenheid in Limburg eind 2013 het verst verwijderd van het niveau van begin 2011, toen de double-dip recessie zich aankondigde.

3. Tijdelijke werkloosheid

Het verleden heeft aangetoond dat de tijdelijke werkloosheid een goede voorspeller is wat betreft de toekomstige evolutie van de werkgelegenheid. Er bestaat een negatief verband tussen de twee. Wanneer de tijdelijke werkloosheid daalt, stijgt de werkgelegenheid, en vice versa. Een tijdelijk werkloze is een werkloze die door een arbeidsovereenkomst is verbonden waarvan de uitvoering tijdelijk, geheel of gedeeltelijk, geschorst is. Een werknemer kan tijdelijk werkloos gesteld worden wegens economische oorzaken, technische stoornis, slecht weer, overmacht, collectieve jaarlijkse vakantie, staking of lock-out.

Evolutie tijdelijk werklozen (indices, januari 2011 = 100)



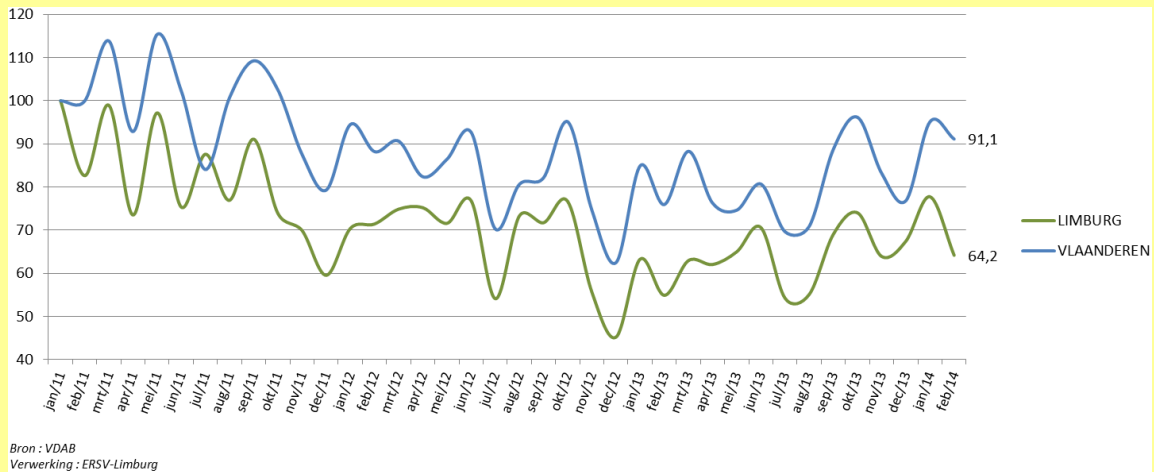
Synthese

- Sinds de zomer van 2013 kent Limburg een daling van de tijdelijke werkloosheid in vergelijking met dezelfde periode het jaar ervoor. In het laatste kwartaal van 2013 daalt het aantal tijdelijk werklozen met 12,1% t.o.v. de laatste 3 maanden van 2012.
- Over het hele jaar 2013 is de tijdelijke werkloosheid wel nog toegenomen t.o.v. 2012. In Limburg is die toename (+3,0%) iets geringer dan in Vlaanderen (+4,6%).

4. Vacatures

Het betreft hier de vacatures uit het normaal economisch circuit (NEC) zonder uitzendopdrachten. Door de uitzendopdrachten niet mee te tellen worden o.a. dubbeltellingen vermeden, zodat dit volgens de VDAB de beste indicator is om de toestand en evolutie op de vraagzijde van de arbeidsmarkt weer te geven.

Evolutie ontvangen vacatures (indices, januari 2011 = 100)



Evolutie openstaande vacatures (indices, januari 2011 = 100)



Synthese

- In de laatste drie maanden van het jaar heeft de vacaturemarkt zich duidelijk herpakt met een stijging in Limburg van het aantal ontvangen vacatures met 15,7% t.o.v. het laatste kwartaal van 2012.
- Het aantal openstaande vacatures volgt deze trend vooralsnog niet, met een daling van -13,5% eind 2013 t.o.v. eind 2012. Daarmee kent deze indicator de slechtste score in de Limburgradar voor het 4^e kwartaal 2013.
- Ook op jaarbasis scoort het aantal openstaande vacatures in de Limburgradar het minst goed (-15,7%) in 2013. Over het hele jaar bekeken daalt ook het aantal ontvangen vacatures in Limburg in 2013 t.o.v. 2012 (-6,7%).

5. Niet-werkende werkzoekenden

De niet-werkende werkzoekenden (nwwz) zijn de werkzoekenden met de hoogste graad van beschikbaarheid voor de arbeidsmarkt en gedefinieerd overeenkomstig de bepalingen van Eurostat.

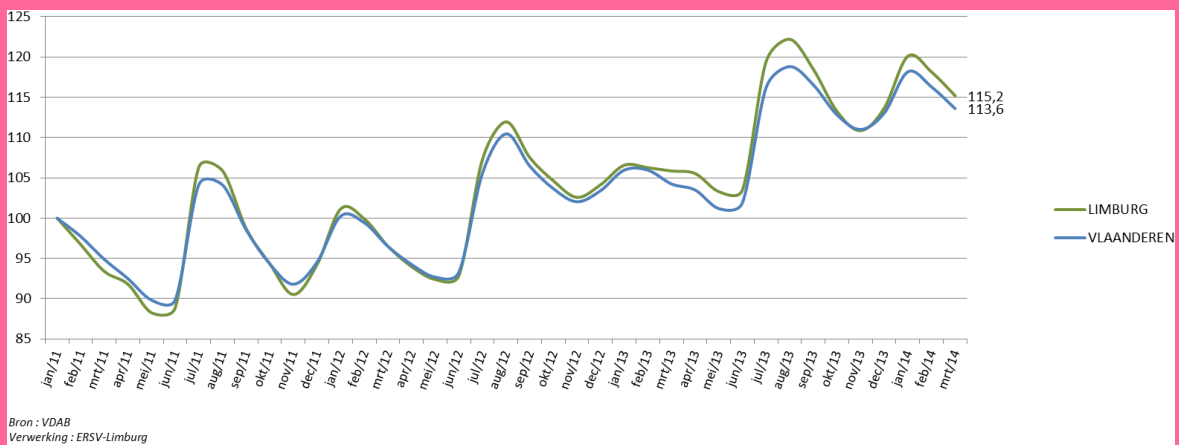
De nwwz worden opgedeeld in 4 categorieën:

- werkzoekenden met werkloosheidsuitkeringsaanvraag (WZUA),
- jongeren in beroepsinschakelingstijd (BIT),
- vrij ingeschreven nwwz,
- andere verplicht ingeschreven nwwz (o.a. tijdelijk geschorste nwwz).

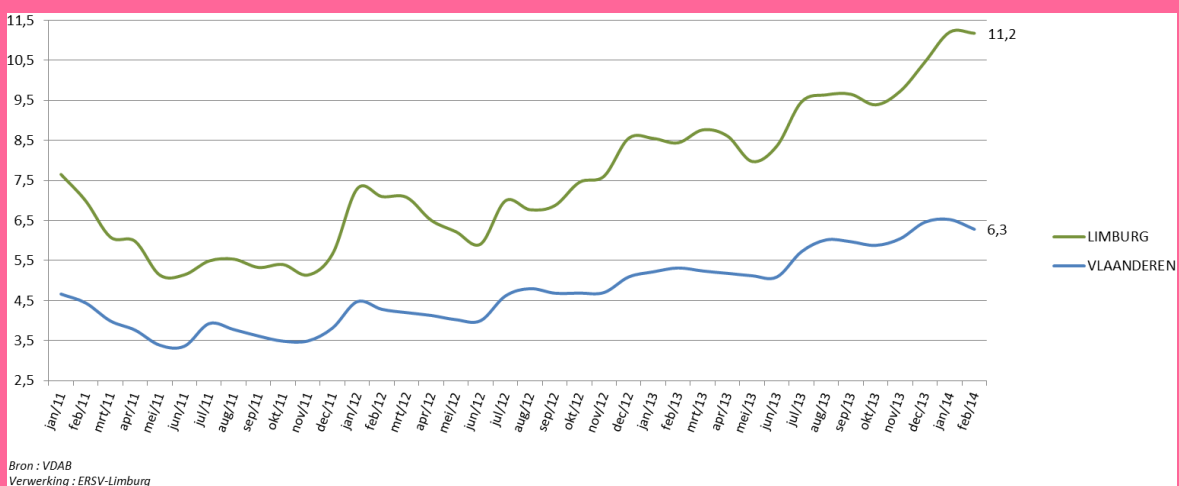
De spanningsgraad, of m.a.w. het aantal nwwz per openstaande vacature, is een maatstaf voor het al of niet makkelijk invullen van vacatures binnen een gebied, want hoe hoger de spanningsgraad, hoe gemakkelijker een vacature zal ingevuld worden door het groter aanbod aan werkzoekenden. Een hoge spanningsgraad wordt vanuit werkgeversperspectief als gunstig beschouwd; dit impliceert nl. minder knelpunten. Een heel krappe arbeidsmarkt wordt ervaren bij een spanningsgraad kleiner dan 4. Deze indicator moet evenwel met de nodige omzichtigheid geïnterpreteerd worden. De vacatures worden geregistreerd volgens de vestigingsplaats van het bedrijf, wat niet altijd overeenkomt met de plaats van tewerkstelling.

De werkloosheidsgraad is het aandeel van de nwwz in de totale beroepsbevolking (werkenden en nwwz) tussen 18 en 65 jaar.

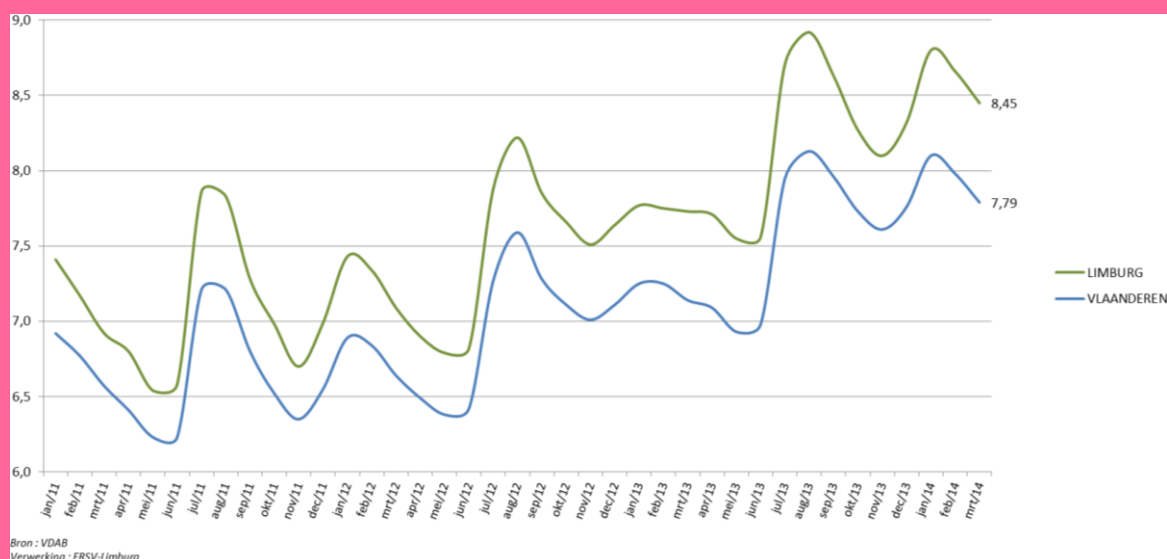
Evolutie niet-werkende werkzoekenden (indices, januari 2011 = 100)



Evolutie spanningsgraad (aantal nwwz per openstaande vacature)



Evolutie werkloosheidsgraad (aantal nwwz t.o.v. beroepsbevolking)



Synthese

- Het aantal niet-werkende werkzoekenden (nwwz) blijft ook in het laatste kwartaal van 2013 verder toenemen t.o.v. 2012, in Limburg met 8,5% en in Vlaanderen met 9,0%. Over het hele jaar 2013 bekeken nam het aantal nwwz in Limburg toe met 9,4% in vergelijking met 2012 (Vlaanderen: +8,5%).
- Het toenemend aantal nwwz en het dalend aantal openstaande vacatures zorgt in Limburg voor de hoogste spanningsgraad van de afgelopen drie jaren. Eind februari 2014 waren er in Limburg per openstaande vacature ruim 11 niet-werkende werkzoekenden.
- Eind 2013 bedroeg de Limburgse werkloosheidsgraad 8,32%, wat 0,68% meer is dan eind 2012. In Vlaanderen bedroeg de werkloosheidsgraad eind vorig jaar 7,76%. Voorlopig is er nog geen beterschap merkbaar want de Limburgse werkloosheidsgraad is eind maart 2014 verder gestegen tot 8,45% (in Vlaanderen 7,79%).

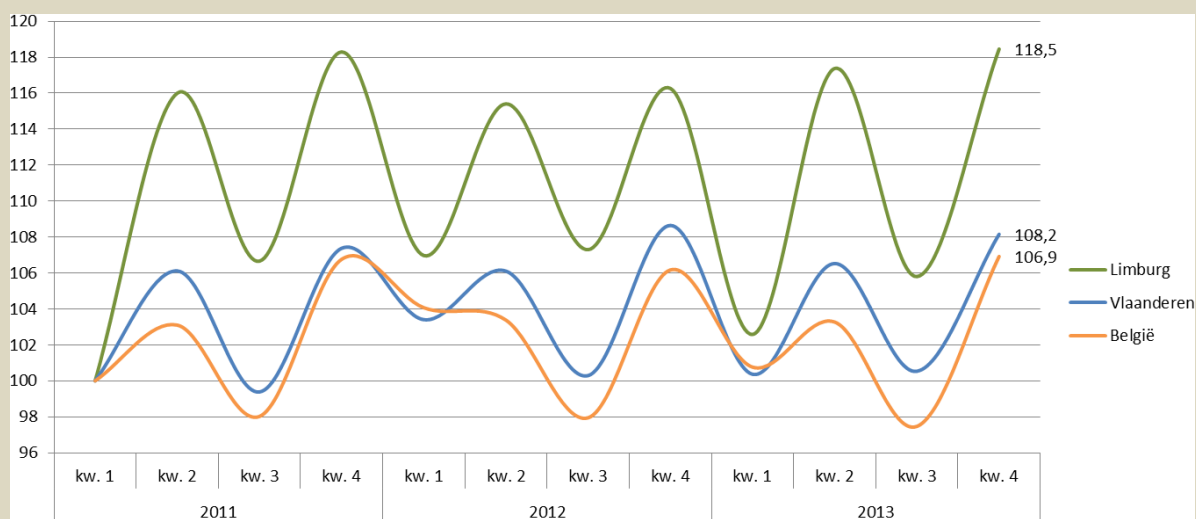
6. Omzet, uitvoer en investeringen

Het betreft hier de gegevens over de omzet, uitvoer en investeringen volgens de BTW-aangiften. De beschouwde sectoren worden gedefinieerd als de secties B tot en met J en M,N,R en S van de nomenclatuur NACE-BEL 2008. Voor de overige sectoren (vooral primaire, financiële en quartaire sector) is de betrouwbaarheid van de gegevens onvoldoende door afwijkende BTW-aangiften of forfaitaire regimes. Tevens gebeuren de BTW-aangiften volgens de maatschappelijke zetel wat resulteert in een onderschatting van de bedragen voor Limburg. Ondanks deze tekortkomingen kan via de procentuele evolutie, die bij een conjunctuuranalyse significanter is dan de absolute cijfers, toch de economische trend aangegeven worden.

6.1 Omzet

De omzet omvat alle bedragen (exclusief BTW) die overeenkomen met de verkoop door de BTW-plichtige van goederen en diensten aan derden in België of in het buitenland. Bovendien omvat de omzet alle andere kosten (vervoer, verpakking enz.) die aan de klant worden doorgerekend, ook al worden ze apart in rekening gebracht. Kortingen, rabatten en disconto's worden in mindering gebracht, evenals de waarde van teruggekomen producten (via creditnota's).

Evolutie van de omzet (indices, 1^e kwartaal 2011 = 100)



Bron : FOD Economie - Algemene Directie Statistiek
Verwerking : ERSV-Limburg

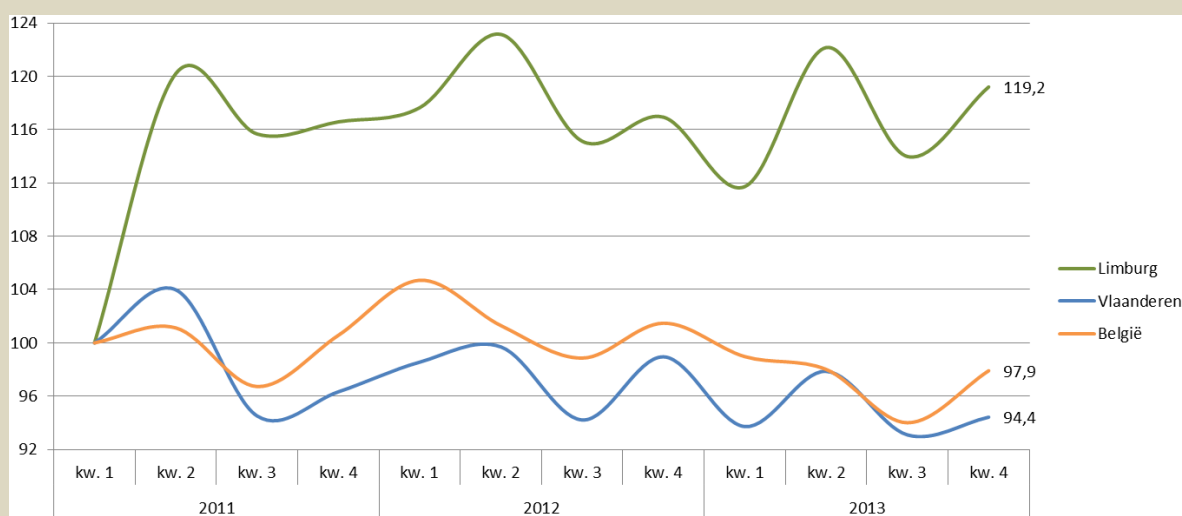
Synthese

- De Limburgse bedrijven kennen in het laatste kwartaal 2013 een lichte omzetsijging in vergelijking met het 4^e kwartaal 2012 (+1,9%). In Vlaanderen is de omzettrend licht dalend (-0,5%). T.o.v. het referentiekwartaal van 2011 blijft Limburg een betere omzetevolutie kennen dan Vlaanderen en België.
- Het hele jaar 2013 in beschouwing nemend zijn de omzetcijfers gestagneerd tot licht dalend, zowel in Limburg (-0,4%) als in Vlaanderen (-0,7%).

6.2 Uitvoer

De uitvoer omvat alle bedragen (excl. BTW) die overeenkomen met de verkoop door de BTW-plichtige van goederen en diensten aan derden in het buitenland of m.a.w. de in het buitenland gerealiseerde omzet.

Evolutie van de uitvoer (indices, 1^e kwartaal 2011 = 100)



Bron : FOD Economie - Algemene Directie Statistiek
Verwerking : ERSV-Limburg

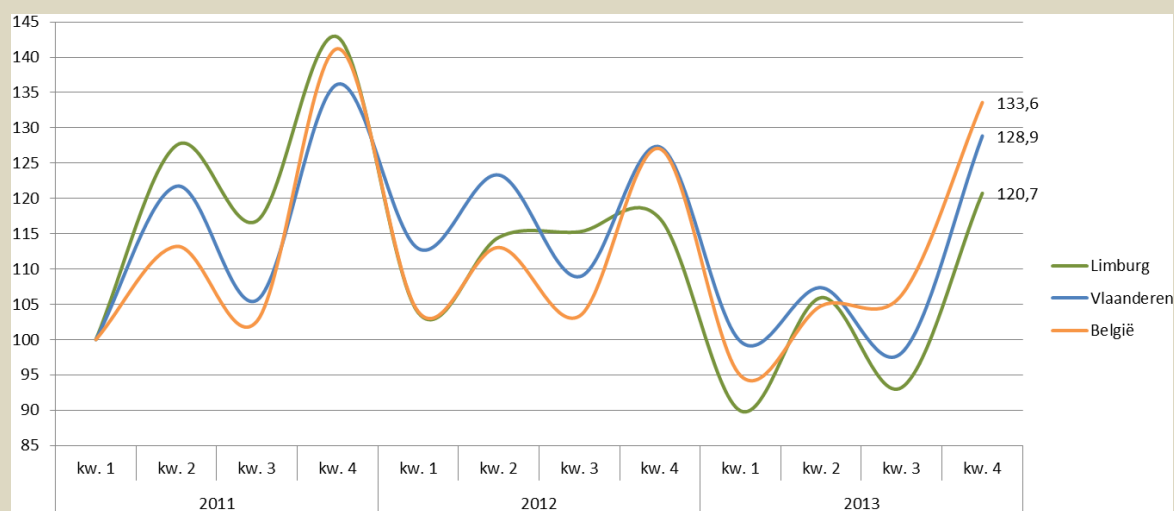
Synthese

- Inzake export scoren de Limburgse bedrijven in het laatste kwartaal van 2013 merkelijk beter dan hun Vlaamse collega's. In Limburg steeg de uitvoer in dat kwartaal met 1,9% t.o.v. dezelfde periode in 2012, terwijl dit cijfer op Vlaams niveau met 4,6% terugliep.
- Ook op jaarbasis (2013 vs. 2012) doet Limburg het iets beter dan Vlaanderen, hoewel hier in beide regio's sprake is van een lichte terugval (Limburg -1,2%; Vlaanderen -3,1%).

6.3 Investerings

Investerings zijn de uitgaven (exclusief BTW) door de BTW-plichtige voor de verwerving van goederen en diensten die een bedrijfsmiddel uitmaken. Het gaat dus om oprichtingskosten, immateriële vaste activa, terreinen en gebouwen, installaties, machines en uitrusting, meubilair en rollend materieel, vaste activa in leasing en overige vaste activa.

Evolutie van de investeringen (indices, 1^e kwartaal 2011 = 100)



Bron : FOD Economie - Algemene Directie Statistiek
Verwerking : ERSV-Limburg

Synthese

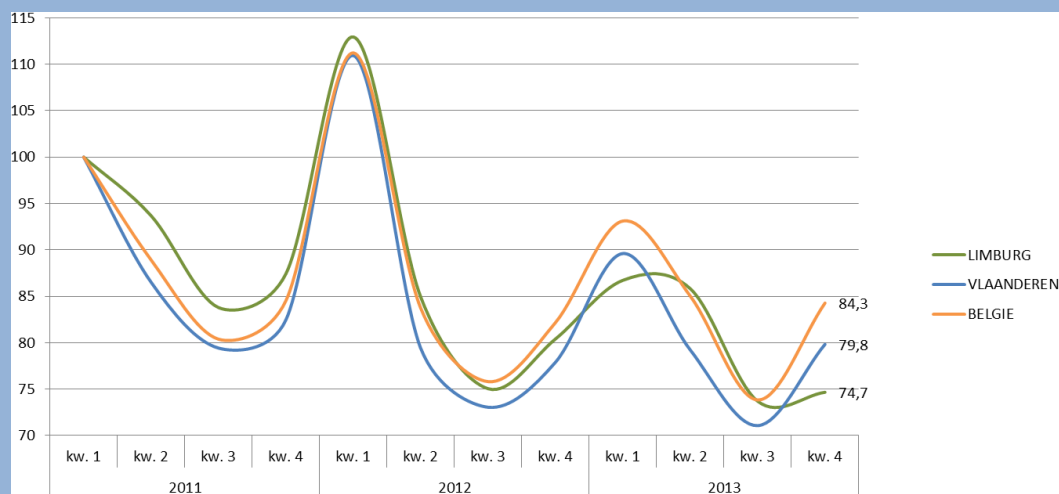
- De Limburgse bedrijven investeerden het 4^e kwartaal van afgelopen jaar 3,1% meer dan in het 4^e kwartaal van 2012. In Vlaanderen lag dit investeringsbedrag 1,2% hoger.
- Opvallend is dat de investeringen van zowel de Limburgse als de Vlaamse bedrijven in 2013 beduidend onder het niveau van 2012 blijven (Limburg -9,1%; Vlaanderen -8,1%).
- In tegenstelling tot het evolutieritme van de omzet en de uitvoer, kent het evolutieritme van de investeringen tijdens de afgelopen drie jaren een minder gunstig verloop in Limburg dan in Vlaanderen en België.

7. Starters

Deze startergegevens onder de btw-plichtige bedrijven zijn gebaseerd op de volgende administratieve gebeurtenissen die zich op het vlak van btw-plicht voor starters kunnen voordoen:

- de eerste of primo-onderwerping,
- de weder-onderwerping, d.i. de heractivering van de btw-plichtige activiteit van een onderneming die gedurende een zekere periode niet werd gevoerd.

Evolutie aantal starters (indices, 1^e kwartaal 2011 = 100)



Bron : FOD Economie - Algemene Directie Statistiek
Verwerking : ERSV-Limburg

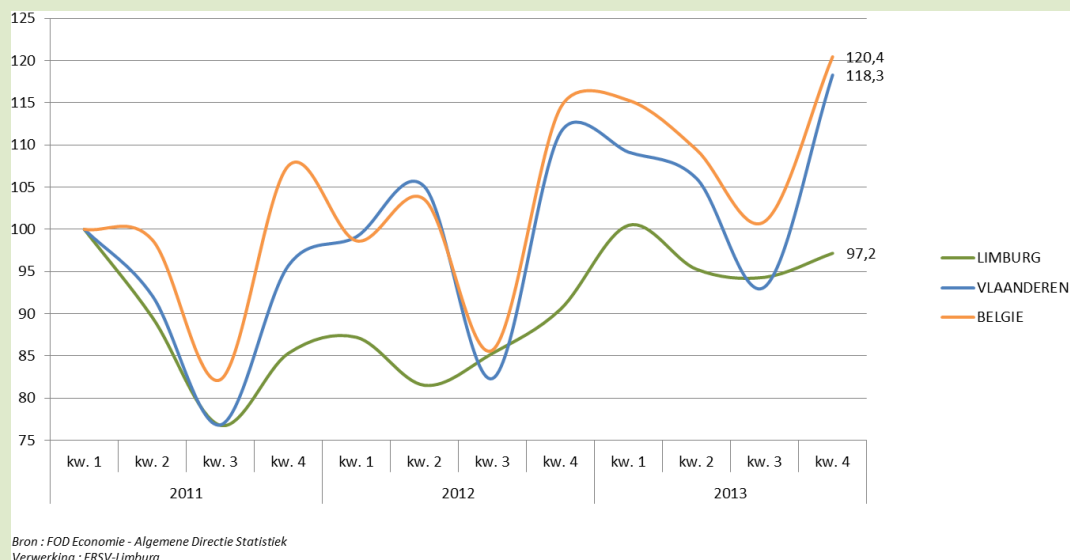
Synthese

- Het aantal starters in onze provincie lag in het 4^e kwartaal van 2013 liefst 7,1% lager dan in het 4^e kwartaal van 2012, terwijl dit aantal in Vlaanderen steeg met +2,5%.
- Globaal gezien was 2013 geen goed jaar voor het aantal startende ondernemingen. In vergelijking met 2012 daalde het aantal starters het afgelopen jaar in Limburg met -9,2% en in Vlaanderen met -6,3%.

8. Faillissementen

De faillissementscijfers zijn gebaseerd op de declaraties van de rechtbanken van Koophandel en worden, indien nodig, aangevuld met informatie uit het bedrijvenregister van de FOD Economie-ADSEI.

Evolutie aantal faillissementen (indices, 1^e kwartaal 2011 = 100)



Synthese

- Helaas bracht ook het laatste kwartaal van 2013 geen beterschap in de stijgende evolutie van het aantal faillissementen. Vergeleken met het laatste kwartaal van 2012 steeg het aantal falingen zowel in Limburg (+7,3%) als in Vlaanderen (+6,1%). De stijging was wel iets minder sterk dan in het 3^e kwartaal van 2013. In totaal noteerde Limburg 205 faillissementen in het 4^e kwartaal van 2013.
- Op jaarbasis is het aantal faillissementen de op één na slechtst scorende indicator in de Limburgradar. In 2013 gingen liefst 12,4% meer Limburgse bedrijven over de kop dan in 2012. In Vlaanderen bedroeg de stijging 7,2%. Voor Limburg gaat het om 817 bedrijven die in 2013 failliet werden verklaard.

9. Bouwvergunningen

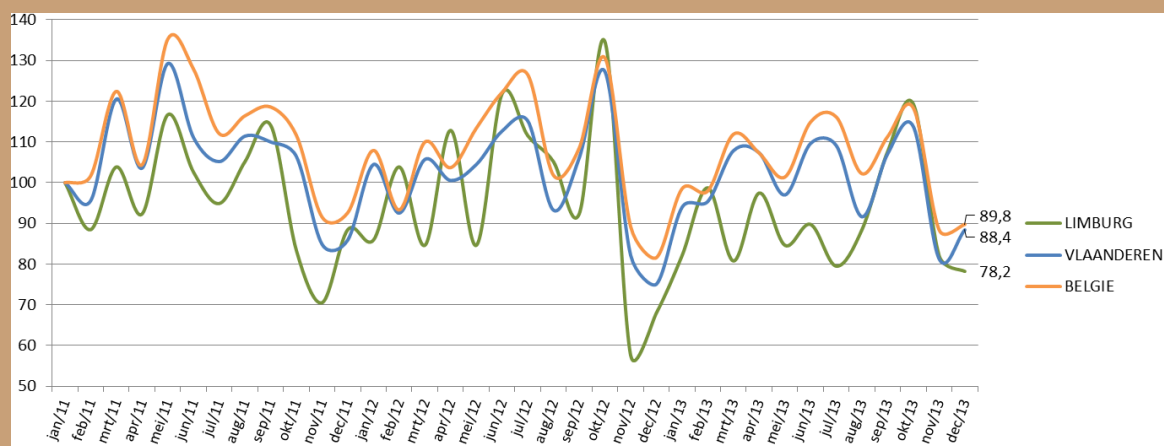
Een bouwvergunning is een machtiging om met de uitvoering van een bouwproject te beginnen. De verlening van de bouwvergunning is dus het laatste stadium van de goedkeuringsprocedure van de overheid voor de start van de bouw. Een indexcijfer dat op deze bouwvergunningen is gebaseerd, heeft derhalve een voorspellend karakter voor de bouwactiviteit.

De bouwvergunningen worden hier opgedeeld in:

- Niet-woongebouwen,
- Nieuwbouwwoningen,
- Renovatiewoongebouwen.

9.1 Niet-woongebouwen

Evolutie aantal goedgekeurde bouwvergunningen van niet-woongebouwen
(indices, januari 2011 = 100)



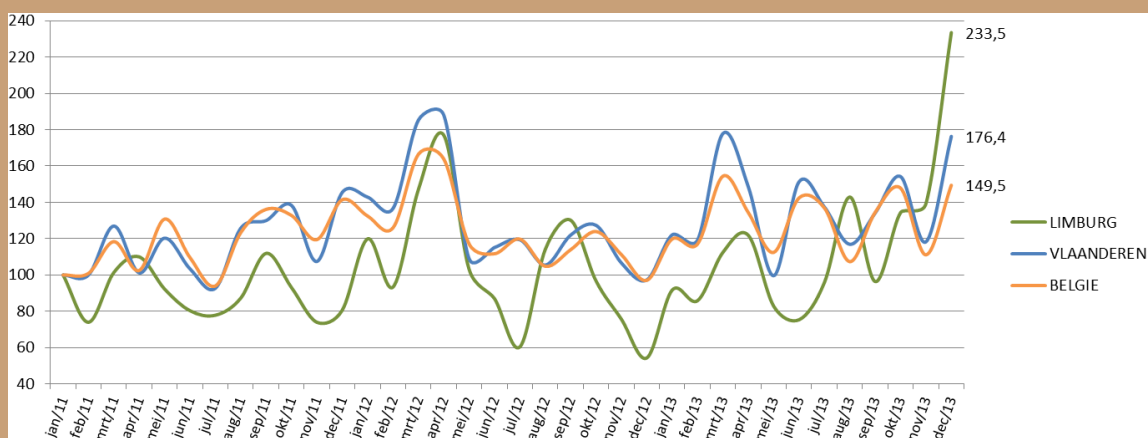
Bron : FOD Economie - Algemene Directie Statistiek
Verwerking : ERSV-Limburg

Synthese

- Na een vrij sterke achteruitgang van het aantal bouwvergunningen voor niet-woongebouwen in de eerste drie kwartalen van 2013, is er in het laatste kwartaal opnieuw beterschap merkbaar. In de laatste drie maanden van 2013 werden in Limburg 7,4% meer vergunningen voor niet-woongebouwen afgeleverd t.o.v. het laatste kwartaal van 2012. In Vlaanderen bleef het aantal vergunningen nagenoeg gelijk (-0,4%).

9.2 Nieuwbouwwoningen

Evolutie aantal woningen vervat in de goedgekeurde bouwvergunningen voor nieuwbouw
(indices, januari 2011 = 100)



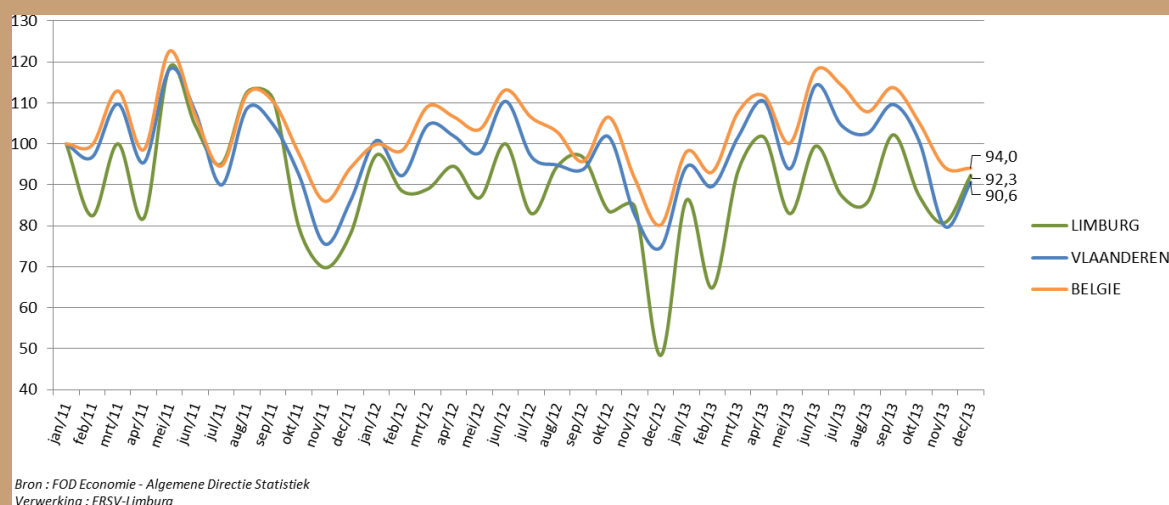
Bron : FOD Economie - Algemene Directie Statistiek
Verwerking : ERSV-Limburg

Synthese

- Het aantal afgeleverde vergunningen voor nieuwbouwwoningen nam in het laatste kwartaal van 2013 enorm sterk toe in vergelijking met dezelfde periode in 2012. In Limburg bedroeg de stijging liefst 123,8%, in Vlaanderen 35,5%. Deze toename wordt wellicht voor een groot deel verklaard door de onzekerheid over de toekomst van de woonbonus en de strengere nieuwbouwnormen vanaf 2014. Uiteraard is dit de best scorende indicator uit deze Limburgradar.

9.3 Renovatiewoongebouwen

Evolutie aantal goedgekeurde bouwvergunningen voor renovatie van woongebouwen
(indices, januari 2011 = 100)



Synthese

- Ook het aantal afgeleverde vergunningen voor de renovatie van woongebouwen kent een sterke stijging in de laatste drie maanden van 2013. Ook hier was de stijging meer uitgesproken in Limburg (+20,3%) dan in Vlaanderen (+4,7%).

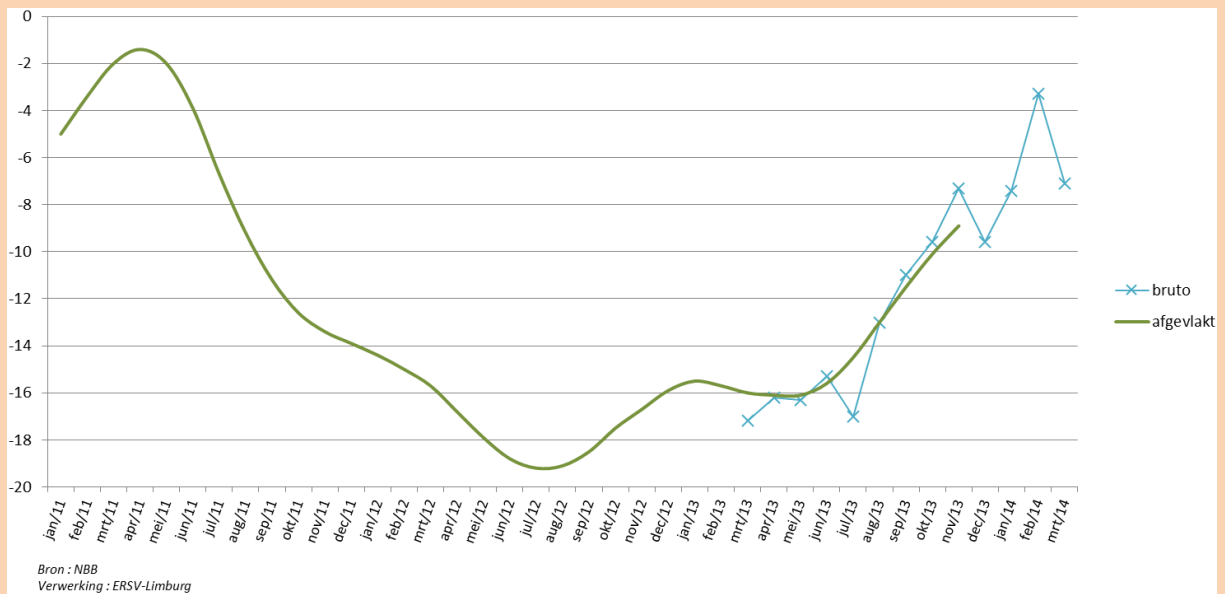
Algemene synthese

- Het aantal afgeleverde bouwvergunningen kende in de laatste drie maanden van 2013 een sterke toename in Limburg in vergelijking met dezelfde periode in 2012, zowel voor de niet-woongebouwen, nieuwbouwwoningen als renovatie van woongebouwen. Vooral de toename met 123,8% van het aantal vergunningen voor nieuwbouwwoningen is opvallend. Het aantal afgeleverde bouwvergunningen is veruit de best scorende indicator in deze Limburgradar.

10. Conjunctuurcurven Nationale Bank

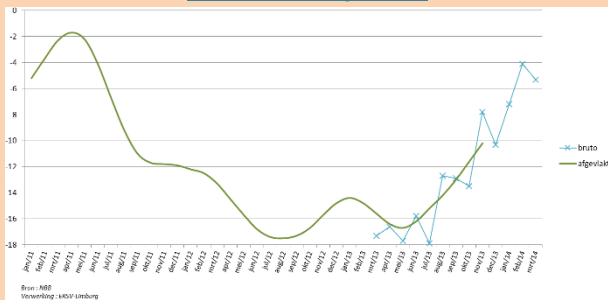
De conjunctuurbarometer van de Nationale Bank van België (NBB) is sneller beschikbaar dan de hiervoor behandelde kwantitatieve economische data en weerspiegelt, sinds meerdere decennia op een betrouwbare wijze, maandelijks het verloop van de economische activiteit van het land. Deze conjunctuurindicator wordt opgesteld op basis van de antwoorden op de maandelijkse conjunctuurenquête die de NBB bij de ondernemingen in België organiseert. Het gaat om een maandelijkse indicator die het saldo weergeeft van ondernemingen die een conjunctuurverbetering dan wel een conjunctuurverslechtering verwachten. Deze conjunctuurenquêtes zijn dan ook het instrument bij uitstek om de conjuncturele situatie in real time te volgen. De bruto synthetische conjunctuurindicator, bekomen na uitzuivering van de seizoensinvloeden, weerspiegelt het ondernemersvertrouwen of het algemeen conjunctuurklimaat. De afgevlakte synthetische curve toont, door eliminatie van de extreme waarden, met vertraging van enkele maanden de fundamentele tendens van de conjunctuurbeweging en de echte trendkeerpunten.

Globale conjunctuurcurve Limburg

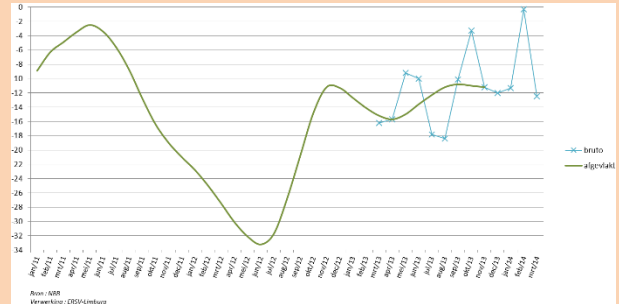


Sectorale conjunctuurcurven Limburg

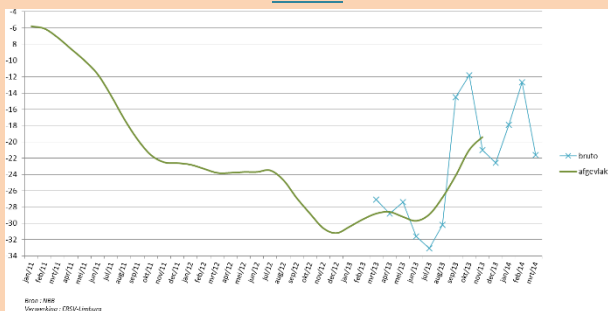
Verwerkende nijverheid



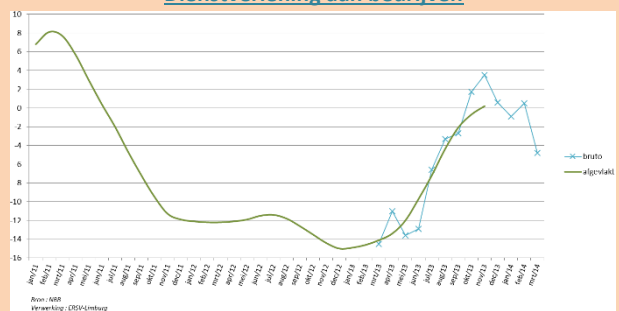
Bouwnijverheid



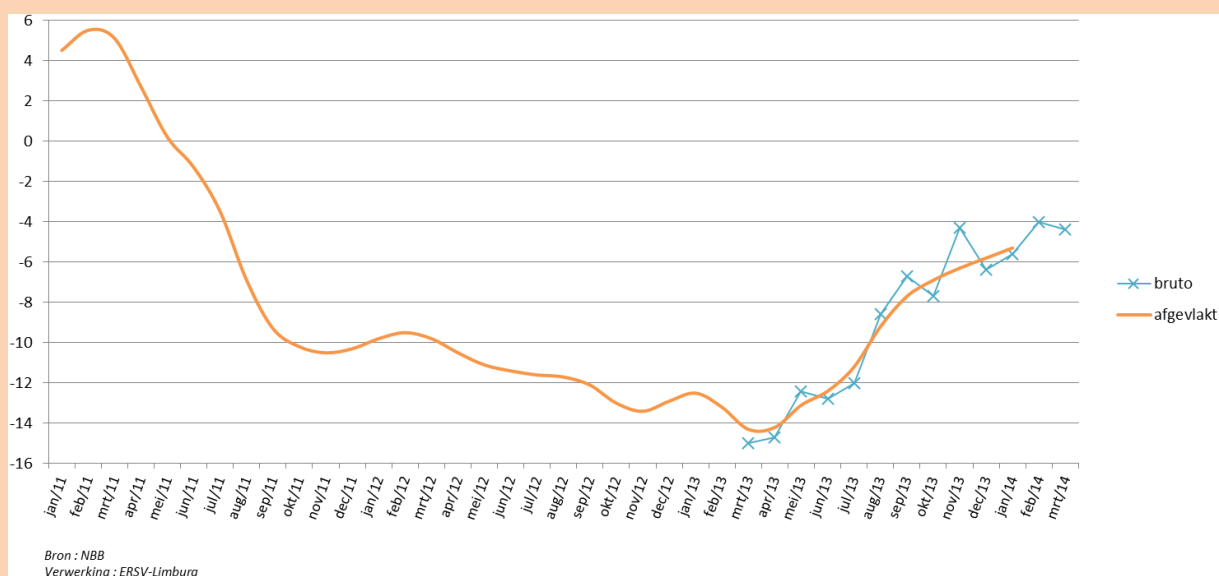
Handel



Dienstverlening aan bedrijven



Globale conjunctuurcurve België



Synthese

- Nadat het ondernemersvertrouwen in Limburg in de eerste helft van 2013 nog stagneerde, neemt dit vertrouwen sinds juni 2013 opnieuw toe. Die toename blijft zich ook in het laatste kwartaal van 2013 doorzetten. Ook op Belgisch niveau is het ondernemersvertrouwen in het laatste kwartaal van 2013 blijven groeien.
- De conjunctuurcurven van de sectoren 'verwerkende nijverheid', 'handel' en 'dienstverlening aan bedrijven' volgen in Limburg quasi dezelfde trend als de globale Limburgse conjunctuurcurve. Enkel de curve voor de sector 'Bouwnijverheid' wijkt daar enigszins van af door in het laatste kwartaal van 2013 een stabiele tot licht dalende trend te vertonen.

Duiding

Met de Limburgradar wil POM-ERSV Limburg op kwartaalbasis de evolutie van de economische activiteit in de provincie Limburg in kaart brengen. Deze conjunctuurnota bevat een aantal bewust gekozen indicatoren die geselecteerd werden op basis van hun relevantie voor de socio-economische ontwikkeling van de provincie en op basis van hun beschikbaarheid op kwartaalbasis. In de Limburgradar doet POM-ERSV Limburg enkel een beroep op officiële cijfers die door erkende instanties worden vrijgegeven. De Limburgradar geeft de resultaten weer van het afgelopen kwartaal en doet geen voorspellingen over de te verwachten socio-economische evolutie.

De Limburgradar verschijnt vier keer per jaar (januari, april/mei, juli, oktober). Uit respect voor de huidige en toekomstige generaties kiest POM-ERSV Limburg voor een digitale verspreiding van de Limburgradar. U kan zich abonneren op de Limburgradar door uw gegevens aan ons te bezorgen via info@pomlimburg.be of info@ersvlimburg.be.

Meer gedetailleerd socio-economisch cijfermateriaal voor Limburg en haar gemeenten kan u terugvinden op de website www.ersvlimburg.be (rubriek 'Statistieken').

Bronvermeldingen

POM = Provinciale OntwikkelingsMaatschappij

ERSV = Erkend Regionaal Samenwerkingsverband

RSZ = Rijksdienst voor Sociale Zekerheid

RSZPPO = Rijksdienst voor Sociale Zekerheid van de Provinciale en Plaatselijke Overheidsdiensten

RVA = Rijksdienst voor Arbeidsvoorziening

VDAB = Vlaamse Dienst voor Arbeidsbemiddeling en Beroepsopleiding

FOD Economie – ADSEI = Federale Overheidsdienst Economie – Algemene Directie Statistiek en Economische Informatie

NBB = Nationale Bank van België

Colofon

De Limburgradar is een uitgave van:

POM-ERSV Limburg

Kunstlaan 18 – 3500 Hasselt

Tel. 011 300 100 – Fax 011 300 101

info@pomlimburg.be – info@ersvlimburg.be

www.pomlimburg.be – www.ersvlimburg.be

Verantwoordelijke uitgever: Eric Christiaens, algemeen directeur POM-ERSV Limburg

Redactie en vormgeving: POM-ERSV Limburg

Editie mei 2014

© POM-ERSV Limburg