

Welk Limburg wil jij?

Verzamelde
ideeën en
reacties

december 2017
maart 2019

Verzamelde ideeën en reacties



Voorwoord

pagina 5



Het debatplatform: www.welklimburgwiljij.be

pagina 7



Ideeën en reacties

pagina 11



Ideeën en reacties via sociale media

pagina 65



Bierviltjes

pagina 69





Voorwoord

Het debatfestival in Genk op 8 december 2017 was meteen ook het officiële startschot voor het debatplatform "Welk Limburg wil jij?". Die dag startte de provincie Limburg het debat over het toekomstig ruimtelijk beleid in Limburg.

Het onlineplatform www.welklimburgwiljij.be verzamelde in het eerste jaar alvast heel wat ideeën die interessant of nuttig kunnen zijn voor het opmaken van het Beleidsplan Ruimte Limburg. Een communicatiecampagne overtuigde 229 gebruikers om zich te registreren en hun mening te delen.

De inhoud van de verzamelde ideeën varieert sterk. Van heel concreet en gedetailleerd tot krachtige slogans of eerder theoretische benaderingen. Bijzondere ideeën zoals overdekte fietspaden, kabelbanen, tiny houses, hergebruik van watertorens, ... zijn voorgesteld als oplossing voor ruimtelijke problemen. Andere gebruikers vulden deze ideeën aan, zorgden voor nuancering of regelrechte kritiek.

Het resultaat is een bonte en veelzijdige verzameling van ideeën en meningen. Ze kunnen gezien worden als een weerspiegeling van bezorgdheden die leven in Limburg. Dit verslag wil een overzicht bieden zonder individuele voorstellen te beoordelen.



Het debatplatform: www.welklimburgwiljij.be

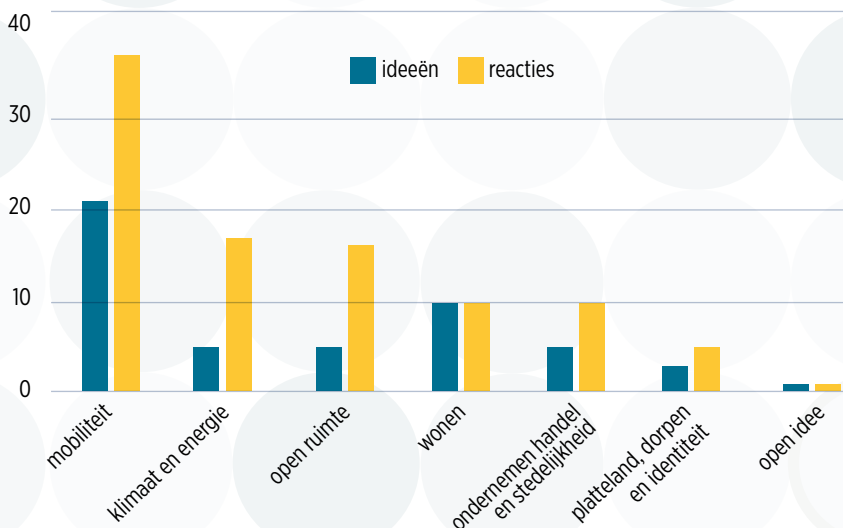
Dankzij een onlinecommunicatiecampagne konden we in totaal 229 geïnteresseerden overtuigen om zich te registreren op het platform. Er werden 50 ideeën geplaatst die op hun beurt 96 reacties, 338 likes of "voor"-stemmen en 42 dislikes of "tegen"-stemmen uitlokten.

Op het platform zijn alle ideeën en reacties gekoppeld aan de volgende vooraf gedefinieerde thema's.

- **Ondernemen, handel en stedelijkheid**
- **Mobiliteit**
- **Open Ruimte**
- **Wonen**
- **Platteland, dorpen en identiteit**
- **Klimaat en energie**

Niet elk voorstel is zo eenduidig te koppelen aan één van deze overkoepelende thema's. We hebben er toch voor gekozen om deze indeling aan te houden. Deze structuur biedt een houvast en een overzicht bij het lezen van dit verslag.

Dit staafdiagram geeft een overzicht van het aantal ideeën en het aantal reacties per thema.



de spoorwegzate
Kuttekoven

boeren zorgen voor
meer biodiversiteit

PLATTELAND, DORPEN EN IDENTITEIT

glamping of
minicamping-
hoeveoerisme
uitbreiden

verbod op bouwen van land-
bouwbedrijven met een te kleine
oppervlakte

herbekijk/vernietig oude ver-
kavelingen in het buitengebied

motorcross moet
terugkomen in
België

grondenbank

OPEN RUIMTE

drinkwaterbuffering
(hergebruik watertoren)

pleidooi voor een Limburgs
niet-bouwmeester

ruimte voor sport
en recreatie

Hasselt volgt het stad
Bilbaomodel Limburg

ONDERNEMEN, HANDEL EN STEDELIJKHEID

voorzie ruimte voor
kleinhandel bij
nieuwbouwprojecten

maak tiny houses
community's mogelijk

leegstand huizen
en gebouwen

cohousing moet
dringend wettelijk
onderbouwd worden

schep een wettelijk kader
voor een pop-uphuis

meer bescheiden
huurwoningen bouwen

WONEN

bedenkingen bij de
betonstop

leegstand is geen bron
van inkomsten maar een
opportuniteit

stimuleer energiezuinig
verbouwen

energie opwekken
met verschillende
stroomsoorten
groene

geef bomen
een waarde!

Limburg
heeft een
plan!

KLIMAAT EN ENERGIE

meer groen en blauw in
onze kernen is goed de
gezondheid en voor het
klimaat

Noord-Zuidverbinding
is er al!

Noord-Zuid is deel van
een netwerk

drukke

stop bedrijfswagens!

CO₂ neutraal openbaar
vervoer

snelwegverbinding
Noord-Limburg

klop eens met de
vuist op tafel!

een lage-emissiezone voor
heel Limburg

moderne overdekte
fietspaden met zonne-
panelen

werkgevers delen
fietsen uit

laadstations voor elek-
trische voertuigen

naar een duurzame
mobiliteit

MOBILITEIT

durf verder te kijken dan
de provinciegrens!

openbaar vervoer
verbeteren en uitbreiden

spoorwegen tot aan de
grens van ons land

connecteer met openbaar
vervoer over de grens

kabelbaan als alternatief

privatiseer het openbaar
vervoer

Spartacus: meer mo-
biliteit voor Limburg

de waterweg

meer spoor in Limburg

In 30' met de trein
naar Antwerpen,
Brussel en Luik

misschien belauto's in
plaats van belbussen?



Om het debat te stimuleren hebben we zelf ook een aantal vragen of stellingen geformuleerd. Deze "vragen" zijn in een kleurkader weergegeven.

Dit verslag heeft niet de bedoeling om individuele ideeën te bespreken, te analyseren of te selecteren. Maar de schematische weergaves geven wel een inzicht in de onderwerpen en thema's die leiden tot bezorgdheid of interesse bij de Limburger. Slechts enkele ideeën en reacties konden door hun inhoud (bv. publiciteit) of aard (bv. ongepast taalgebruik) niet opgenomen worden.

De afbeelding op deze pagina geeft een overzicht van de ingezamelde ideeën per thema. De grootte van de cirkels neemt toe naarmate het aantal ideeën voor dat thema toeneemt. In de woordwolk hieronder geeft de grootte van een woord weer, hoe vaak de term of woord gebruikt wordt in een idee of een reactie.





Ideeën en reacties

ONDERNEMEN, HANDEL EN STEDELIJKHEID

Heeft Limburg nood aan meer stedelijkheid en/of meer bedrijvigheid?

Waar moet dat dan een plaats krijgen?

VRAAG Ben jij het eens met Stijn Bijmens als die zegt: “Stedelijkheid is sushi bestellen die drie minuten later aan huis geleverd wordt.” Wat denk jij?

REACTIE Moeten we burgers niet meer inzicht geven in de gevolgen van hun keuzes? Alsook de aanbieders van allerlei diensten transparant laten zijn over de ecologische impact (voetafdruk) van hun aanbod? Als de maatschappelijke kosten dan ook nog eens zouden doorgerekend worden in die sushi (en dus niet afgewenteld op de maatschappij), zou de wereld er allicht heel anders uit zien, ...

REACTIE De psychologische behoefte en het welzijnsbelang van de meeste Limburgers is veel meer gediend met het in en “in-verbondenheid-met” de natuur en het landschap te wonen, dan met maar 3 minuten te moeten wachten op huisgeleverde sushi. Limburg heeft een provinciale cultuur en geen centrumstedencultuur. Dat maakt ons en onze provincie anders dan mensen die in de Vlaamse Ruit wonen. Die provinciale cultuur met plattelandsmodel moet meer gerespecteerd worden en als model verder gemoderniseerd. De centrumstedencultuur van de Vlaamse Ruit past hier niet en moet Limburg niet opgedrongen worden.



IDEE **Stad Limburg**

Limburg één stad. Het idee is een tijd geleden gelanceerd door de gouverneur. Welke hefbomen kunnen ontstaan als het idee om van Limburg een stad te maken zou worden uitgevoerd?

REACTIE Bij het horen van het woord “STAD” stijgt mijn bezorgdheid. Door mijn werk kom ik vaak in contact met mensen die hun dorpen hebben zien verstedelijken in de regio Oost-Vlaanderen. Ik kan u verzekeren dat dit de sociale contacten, het verenigingsleven, de rust, de vervuiling, ... absoluut niet ten goede komt. We beseffen soms niet welke rijkdom we in Limburg hebben wat betreft groen, relatieve rust, ... Het aantal files is hier nog beperkt. Werkgelegenheid is belangrijk, maar ik wil ervoor pleiten dat voor elke nieuwe weg die wordt aangelegd, voor elk bedrijventerrein, voor elk woonuitbreidingsgebied, ... heel goed moet worden nagedacht wat de gevolgen hiervan zullen zijn. Ik kan u verzekeren dat het geen pretje is om in de files in en rond Antwerpen, Gent en Brussel te staan. Laat ons proberen ervoor te zorgen dat Limburg een topprovincie blijft om te wonen (en verstedelijking van de dorpen zou te allen tijde moeten worden vermeden.)

REACTIE We moeten naar meer stedelijkheid. Compacter wonen in aangename dorpen en (stads-) wijken. Zo behouden we de open ruimte die we zo nodig hebben om verschillende redenen: landbouw, klimaat, water, gezondheid, recreatie, ...

REACTIE Het woord “stad” schrikt wat af omdat veel Limburgers niet willen wonen in een stad. We zouden wel één bestuursregio kunnen maken. Wie weet nog dat de wetgeving van 1976 die de grote golf van fusies mogelijk maakte eigenlijk een wet voor “fusies en federaties van gemeenten” was. Het onderdeel “federaties van gemeenten” geraakte in vergetelheid. Waarom de mosterd van 1976 niet opnieuw proeven? Een fusie Hasselt-Genk ligt moeilijk, een nieuwe fusiegolf zit er niet aan te komen, maar een federatie Hasselt-Genk met groeiende bevoegdheden is wel bespreekbaar. Het provinciale bestuursniveau is de ideale “incubator” om dit federatie-idee te stimuleren en verder te ontwikkelen.



IDEE Hasselt volgt het Bilbaomodel: het oude politiekantoor wordt een cultuurvat

Hasselt laat Koen Vanmechelen vertrekken naar Genk. Beringen en Genk zijn op dit moment "the place to be". Het zijn de gemeenten met de snelst groeiende superdiversiteit en dat is positief (zie lezingen van Dirk Geldof). Alles wat hip is, gebeurt in Beringen (salsa, kizomba, be-MINE, duiken, avonturenberg, ...). Hasselt doet liever "chique" en hinkelt daardoor achterop. Stel je voor dat ze binnenkort de hele politie verhuizen naar de Guffenslaan en dat ze overwegen om het oude politiebouwwerk af te breken. Alweer een gat in die periode van de architectuurgeschiedenis. Het gaat er niet om of je architectuur mooi vindt of niet, maar het gaat er om in welke mate je kunst, cultuur, creativiteit toelaat. Het oude politiekantoor zou vervangen worden door nieuwbouw met bestemming wonen. "Boring, boring, boring". Waar blijven die kunstinitiatieven? Zonder creativiteit, een degelijk museum en goed groen (zoals in Bilbao, Boston, Nantes, Amsterdam, Mechelen, ...) mag je nog jaren dromen van verstedelijking ... 't Zal niet gebeuren, mensen blijven kiezen voor wonen op den buiten en pendelen van steeds maar verder naar het centrum of gewoonweg helemaal niet meer en kiezen thuiswerk, onlinelessen en digitale dienstverlening. Voorstel: stel het oude politiekantoor ter beschikking van de kunstrichtingen van PXL, de master Architectuur en Interieurarchitectuur en de master Mobiliteitswetenschappen van de UH. Maak er een cultuurvat van waar creatieve mensen overdag en vooral ook 's avonds terecht kunnen. Maak een overdekte zone waar de schoolgaande jeugd 's middags warm en droog kan zitten en betrek hen bij die creatieve initiatieven (zeker nu de galerij weggaat). Op wandelafstand van het station, het kan niet beter gelegen zijn. Laat in Hasselt een hoger "bohemien"-gehalte toe zoals dat werd gepoogd aan het station (met Bamstat). Maar geef niet op na een maand of twee.

REACTIE Correct. Hasselt mist juist dat "bohemien"-gehalte. Dit was ook de reden dat ik vanuit Antwerpen richting Genk ben verhuisd en momenteel antikraak in Sint-Truiden woon. Gent en Antwerpen, hebben samen met Brussel en Luik, dat "bohemien"-gehalte op diverse plaatsen in de stad. Aan het Albertkanaal probeert A20 wel een artistieke cluster in Hasselt op poten te zetten. Alleen ligt dit net iets te ver van het centrum.

IDEE Limburger teamburger

Onder een hoger niveau versta ik vooral 100 % onderscheiden. Als er iets is wat er in België ontbreekt dan is het volgens mij als psychologisch consulent, dat er een enorme spirituele armoede heerst. Iedereen acht zich "vrij" en minder mensen wensen zich te zien als creatie van één schepper, een hogere macht. Geloof echter stelt ons in staat om dankbaar, nederig en eerbiedig te zijn. Vanuit die nederigheid komen we samen als één. Omdat wanneer we nederig zijn, we ook eerbied voor elkaar hebben en meer bewust met onszelf omgaan. Ik zou dus in Limburg ervoor zorgen dat iedereen een soort netwerk vormt met elkaar, niet alleen praktisch, maar ook menselijk. De warmte die centraal staat, allen samen, elkaar aanvullen. waar de ene zijn aanbod stopt begint dan niet zijn beperking, maar begint het aanbod van de ander.

REACTIE Groot gelijk. De achteruitgang van ons kerkbezoek is de oorzaak van de achteruitgang van sociaal contact, vriendschap, nederigheid en respect voor onze buur. De Kerk moet dringend een tandje bijsteken en zich herbronnen om terug populair te worden en ons respect terug te verdienen.

REACTIE Dank je voor je reactie. Volgens mij is de grootste kans dat we dat op een moderne manier doen met een moderne benadering. Ik zou er mij graag kandidaat voor stellen, om het een nieuw en fris imago te geven. Ik heb het al kansen gegeven in Antwerpen. In Limburg heb ik het nog niet geprobeerd. Hopelijk is er daar wat meer openheid want ik weet zeker dat het een fundamenteel verschil zou betekenen en dat het hart zou kunnen vormen dat het nu vaak mist. Wanneer mensen terug hun hart kunnen luchten bij de kerk en dat gesteund wordt. Wanneer mensen elkaar terug op een mooie manier helpen en ondersteunen en samenwerken als één team, één stad, of waarom niet op lange termijn één provincie, dan kunnen wij ieders hart terug vullen met rust. Want samenhorigheid en zorgzaamheid zijn iets enorm mooi en krachtigs.



MOBILITEIT

We staan liever niet in de file en we fietsen graag veilig. Maar hoe kan de mobiliteit volgens jou anders en wat betekent dat voor onze ruimtelijke ordening?

IDEE **Snelwegverbinding Noord-Limburg**

De Noord-Zuidverbinding moet dringend worden doorgetrokken tot de E314 in Houthalen. Momenteel verliest een pendelaar ontzettend veel tijd om te reizen richting Brussel of Vlaams-Brabant. Niet de afstand is het probleem, maar wel de snelheid, veel verkeerslichten die beginnen vanaf het einde van de Noord-Zuidverbinding.

Als Noord-Limburg eens beter bereikbaar werd, konden zich hier ook meer grotere bedrijven vestigen en groeien. Nu worden we alleen maar uitgelachen door Brussel en Antwerpen. Werk zoeken op hoog niveau met groeikansen voor de komende tien jaar is werkelijk onbestaand.

REACTIE Overschot van gelijk. Hoog tijd dat er een tunnel komt zodat er licht aan het einde van de ...

REACTIE Ondertunneling grote baan = winst op alle gebied, ook voor omwonenden door luchtafzuiging, minder lawaai,...



IDEE **Privatiseer het openbaar vervoer**

Het huidige openbaar vervoer wordt op federaal en Vlaams niveau georganiseerd over heel België, heel Wallonië en heel Vlaanderen. Wie zijn wij daarin als provincie Limburg? Wel, het kleine broertje waar weinig of geen budget en infrastructuur naartoe gaat. Mijn voorstel is om het openbaar vervoer te privatiseren in Limburg zodat we zelf kunnen bepalen welke verbindingen voor ons belangrijk zijn en hoe we onze burgers het beste van dienst kunnen zijn. Een grote onderneming die reeds busreizen organiseert en die ook al zakelijk vervoer organiseert voor bedrijven en haar werknemers, onderzoekt momenteel ook de mogelijkheid om bepaalde verbindingen in 1 gemeente privé uit te voeren. Deze knowhow en organisatie zonder talrijke bestuursorganen, maken het vervoer efficiënter en meer betaalbaar.

REACTIE Over welk bedrijf heeft u het?

REACTIE Ik snap de redenering, maar volgens mij gaat privatisering niets uithalen, tenzij op heel winstgevende trajecten en uren. Openbaar vervoer moet er net ook zijn in de daluren om aantrekkelijk te zijn. Ik durf zelfs voor een etentje met vrienden in een stad als Hasselt dikwijls al niet meer met bus of trein vertrekken, omdat indien er maar wat vertraging op de bediening moet zitten, of een iets te lange pousse-café en ik geraak niet meer thuis. Hetzelfde geldt voor weekendverbindingen met de bus. Ik ben ervan overtuigd dat de overheid openbaar vervoer op zijn minst naar aanbod in handen moet houden. Alleen moet ook al het andere beleid erop gericht zijn om het effectief gebruik ervan logisch en aantrekkelijk te maken, bv. meer geconcentreerde ruimtelijke planning, geen salariswagens meer, rekeningrijden, ...





IDEE Kabelbaan als alternatief

Jaren geleden al werd het idee van een kabelbaan (zoals we nu vooral kennen van skigebieden, maar die dingen werken ook in vlakke landschappen) naar voor geschoven als een alternatief, zowel voor personen- als goederentransport (er kunnen ook containers aan bevestigd worden), zelfs over lange afstand (50-100 km). Nu zie ik dit idee plots terug opduiken in Gent als alternatief voor een reeds lang aangevraagde tramlijn, die er volgens de meest optimistische planning van De Lijn pas zou komen in 2040!

De voordelen van een kabelbaan zijn: goedkope infrastructuur naar aanleg én onderhoud, beperkte grondinname dus ook minder impact qua onteigeningen, verharding, biodiversiteit e.d., relatief weinig energieverbruik, weinig hinder enz. Doe dit ook in Limburg, bv. om te beginnen al als alternatief voor de eindeloze saga's als Noord-Zuid en Spartacus.

REACTIE Nu (bijna) alle Limburgse gemeenten het nieuwe Burgemeesterconvenant hebben getekend, moet het volgens mij ook gemakkelijker zijn om investeringsmiddelen van de Europese Investeringsbank los te weken indien nodig. Als ik mij niet vergis kunnen eventuele studiekosten zelfs volledig gesubsidieerd worden.

REACTIE In hoofdstructuren van vervoersmiddelen, of het nu voro de auto, vracht - of openbaar vervoer is, denken we nog steeds veel te weinig aan. Een moderne kabelbaan gaat maximum 35km/u., dat is belachelijk traag voor de functie waar we het hier over hebben! Dat is goed om de Theems en de dokken in Londen mee over te steken, maar niet om afstanden binnen een tijdsknoppennetwerk voldoende snel met elkaar te verbinden. We willen er met z'n allen toch op vooruit gaan ten opzichte van vandaag?

REACTIE Ik weet niet waar het getal van die 35km/u. als maximum precies vandaan komt, maar zelfs als dat zo is, ken ik trajecten genoeg in Vlaanderen waar die snelheid niet, of maar af en toe gehaald wordt in de spitsuren. Naast snelheid spelen ook zekerheid en voorspelbaarheid (en kostprijs) een rol, dus ik zou het idee toch niet zomaar van de baan schuiven. Al hebt u uiteraard een sterk punt dat een hogere snelheid de aantrekkingskracht aanzienlijk kan verhogen. Misschien een piste voor verder onderzoek?

IDEE **Overdekte fietspaden**

Als het regent is er altijd meer file op de autowegen. Door fietspaden te voorzien van een overkapping gaan meer mensen de fiets gebruiken ook tijdens slecht weer. Zo zijn fietsers ook beter zichtbaar en beschermd.

REACTIE Overkapping kan met zonnepanelen. Misschien kan de gecapteerde energie zelf gebruikt worden om de fietsen opgeladen te houden tijdens gebruik. Ook parkings zouden overkapt kunnen worden met zonnepanelen = meervoudig ruimtegebruik.

REACTIE Dit is een goede optie om de energie nuttig te gebruiken. Ook kan het gecapteerde regenwater op deze daken gebruikt worden bv. bewoners, openbare toiletten, fonteinen, ...

REACTIE Waarom geen moderne overdekte fietspaden met zonnepanelen? Zo kunnen fietsers in alle weersomstandigheden van en naar het werk of stad. Met minder wagens en CO₂ in de steden. Bovendien kan dit door moderne architectuur een uniek beeld geven aan de stad en fietsers zijn beter beschermd en zichtbaar.

REACTIE Voor bepaalde stedelijke trajecten vind ik dit een goed idee, maar omdat naar mijn mening elke infrastructuur zoveel mogelijk (maatschappelijke) meerwaarde/opbrengst zou moeten hebben en niet enkel kosten, zou ik suggereren om de overkapping in PV-panelen uit te voeren. Ook zijn combinaties mogelijk met tijdelijke verhuurbare marktkramersplaatsen (zie dit vooral als iets eerder kleinschalig: een eet- en drankkraampje, een afzetpunt voor een lokale boer, een kleine pop-up, ...). Er is denk ik nog veel te winnen door creatief te combineren.

REACTIE Waarom niet eens kijken naar groene verlichting? Deze gebruiken wind en zon als energiebron!



IDEE Werkgevers delen fietsen uit

Werkgevers aanmoedigen om hun personeel te doen fietsen. In plaats van bedrijfs-wagens (elektrische) fietsen geven met kilometer-vergoeding!

?VRAAG Naar een duurzame mobiliteit

Limburg kent weinig succesverhalen wat betreft mobiliteit, uitgezonderd het fiets-routenetwerk. Op het vlak van openbaar vervoer is Limburg onderbedeeld. Het gevolg is een sterke autogerichtheid uit noodzaak. Belangrijke dossiers zoals het Spartacusplan, de Noord-Zuidverbinding en de ontsluiting naar de E40 komen maar moeilijk tot realisatie. Dit blijven knelpunten voor de ontsluiting en bereikbaarheid van Limburg. Wil Limburg in de toekomst van betekenis blijven, moeten we volop inzetten op het verbeteren van ontsluiting en duurzame bereikbaarheid zowel op vlak van openbaar vervoer als individueel vervoer. Wat denk jij?

REACTIE Gaat de ontsluiting met de E40 echt zorgen voor de ontzorging van de mobiliteits-knoop. Ik heb mijn twijfels. Waarom niet zoals in de Verenigde Staten treinen bo-ven elkaar laten rijden. Laat bussen over speciale bus/taxistroken tussen Leuven en Brussel rijden. Ga eens naar Google Maps, New York, Brooklynbrug. Daar heb je baanvakken boven elkaar.

REACTIE We moeten hier inderdaad op inzetten. Eerlijk als inwoner van Houthalen, is de op-losing voor de mobiliteit iets wat erg dringend is. Het feit van een belangrijke en erg drukke vierbaansverbindingsweg, die twee dorpskernen doorkruist, is echt niet meer van deze tijd.



IDEE **Drukte**

Met alle beperkingen, eenrichtingen, ... rijden wij langer op een traject. Bijvoorbeeld in plaats van 1 u. is dat al vlug 1.15 u. met andere woorden we zijn 25 % langer onderweg of beter op de weg. Zodat ons wegennet sowieso al voor 25 % drukker is.

Langer onderweg, onlogische afremmingen bij voorrang van rechts, ... bevuilen ook onze lucht.

IDEE **Een lage-emissiezone voor héél Limburg**

Voor de gezondheid van alle (toekomstige) inwoners.

<https://www.lne.be/lage-emissiezone-wat-en-waarom>

“Elke stad of gemeente beslist zelf waar er een lage-emissiezone komt en vanaf wanneer. Sinds februari 2017: Antwerpen. Vanaf 2018: het Brussels Hoofdstedelijk Gewest. Vanaf zomer 2018: Mechelen en Willebroek. Vanaf 2020: Gent.”

REACTIE De lage-emissiezone is laks. Uit besef dat men Jan met de pet nog meer gaat raken, heeft men besloten om de auto's ouder dan 15 jaar niet meer toe te laten. Met andere woorden, ook hier gaan we de effecten niet meteen merken. Ik zou eerst flink investeren in de infrastructuur.



IDEE **Connecteer met openbaar vervoer over de grens**

Stop met het “einde van de wereld”-denken aan de noord- en oostgrens van Limburg. De Maas mag dan wel de grens vormen, maar werkgelegenheid, economie, onderwijs, zorg, ... stoppen daar niet. Bouw openbare vervoerlijnen uit naar Eindhoven, Weert, Roermond/Venlo, Sittard/Geleen, Maastricht/Aken en Luik. Op deze wijze zijn uithoeken van de provincie geen uithoeken meer voor dienstverlening van openbaar vervoer. Neen, spiegel u niet aan hoe de procedure is verlopen voor de Spartacuslijn 1 naar Maastricht, want dit dossier is mismeeesterd aan beide kanten van de grens. Uitbouw van openbaar vervoer moet goed doordacht worden en een win-win creëren voor beide kanten van de grens.



IDEE **Noord-Zuid is deel van netwerk**

Uit het Belang van Limburg: "Ondertunneling Grote Baan is enige oplossing voor de Noord-Zuid":

"Een goede en vlotte Noord-Zuidverbinding kan in Houthalen-Helchteren maar op één manier bereikt worden, door een ondertunneling van de bestaande baan. Een omleidingsweg is een aanslag op de open ruimte en druist in tegen de Europese milieuregels die ook in Vlaanderen gelden. Daar waren alle specialisten ruimtelijke ordening het vrijdag over eens tijdens het Debatfestival in Thor Central, het mijngedebouw van Waterschei."

Ik zou eraan willen toevoegen dat ons Ruimtelijk Structuurplan Limburg van 2002 het heeft over "een goede vervoersrelatie" van noord naar zuid. Dat is niet noodzakelijk een weg. Het vervoersnetwerk van Limburg als Landschapsstad is een combinatie van vier netwerken: openbaar vervoer (bij voorkeur Spartacus - sneltram), een netwerk van fiets-snelwegen (conflictvrij en voor afstanden van 15 - 20 km), aangevuld met het bestaande recreatieve fietsknooppuntennetwerk (dat eerder op beleving geënt is) en tot slot de wegen die binnenkort met een smart-mobilitysysteem efficiënter en veiliger kunnen worden. Het ene netwerk ontlast het andere. Alles inzetten op het wegennetwerk is aan andere mogelijkheden voorbijgaan en het genereert méér verkeer. Of willen we met de omleidingsweg liever samen sneller stilstaan vòòr Hasselt?





IDEE Misschien belauto's in plaats van belbussen?

Bewoners van de dealkernen moeten soms door nog een andere dealkern om in de hoofdkern te geraken. De buurtbus staat vaak onder de brug aan het kanaal omdat die "niets" te doen heeft. Vooral oudere bewoners zien er tegenop om de buurtbus te bellen. Als ze willen meegaan, dan moeten ze zich nog eerst begeven naar een bushalte. Zou het niet voordeliger zijn om: a) belauto's te gebruiken? b) dat deze belauto's de mensen aan huis komen afhalen en terugbrengen? En als de belauto's het te druk krijgen, dan kan men nog regelmatige tijdstippen invoeren. Bijvoorbeeld om de drie uur.

REACTIE Waar de vraag nog dunner, is zet De Lijn nu al taxi's in. Openbaar vervoer kan volgens de regels nu alleen van halte tot halte werken en niet van deur tot deur. In 2019 mag het lokale niveau (de stad of gemeente, of een groep van) dat zelf organiseren. Niet hopen dat dan alles hoogfrequent en met rode loper kan want de bijbehorende middelenoverdracht zal niet onbeperkt zijn.

VRAAG Wat is jouw oplossing?

Comfortabele fietspaden zijn 4 m breed, dat wil zeggen dat we op sommige plaatsen zullen moeten kiezen tussen de auto of de fiets. Wat denk jij?

REACTIE Misschien durven de mensen hun kinderen weer massaal met de fiets naar school laten gaan indien er zo'n mooie fietspaden zouden zijn. In plaats van doodsangsten uit te staan als je kinderen moeten laveren tussen alle auto's die een parkeerplaats zoeken.

REACTIE Zeker in schoolomgevingen zou minstens één toegang enkel voor "zacht verkeer" mogen zijn. Bij voorkeur is de gehele directe schoolomgeving ingericht als autoluw.

IDEE Stop bedrijfswagens

Stop de fiscale ondersteuning van bedrijfswagens. Dit kost 3,75 miljard euro (in 2016) voor de Belgische maatschappij. Dit geld zou beter geïnvesteerd worden in loonlastenvermindering en beter openbaar vervoer voor iedereen. Stoppen van bedrijfswagens geeft minder files, minder CO₂, minder slijtage van wegen, minder wagens, meer parkeergelegenheid, ... De Europese Commissie heeft België al verschillende keren gevraagd hier iets aan te doen. Nu is het wel genoeg geweest en tijd voor actie!

IDEE Spartacus: meer mobiliteit voor Limburg Prioriteit is Lijn 3. #Noord-Zuidverbinding #duurzaam_verkeer

REACTIE Het gaat helemaal niet om de prioriteiten, het gaat om een totaalplan dat er moet voor zorgen dat de hoofdstructuur voor alle modi op orde gebracht zal worden. De toekomst is op de lange termijn niet aan de staten, maar aan de steden, in onze gouw hebben wij geen steden die die rol kunnen invullen, dus moeten we ons heel de provincie als één agglomeratie organiseren en daartoe ontbreekt nu de hoofdstructuur. Sta op en eis wat ons toe komt!

REACTIE Je hebt gelijk dat Limburg gediend is met een netwerk van openbaar vervoer, maar in dat netwerk zijn er wel prioriteiten. Historisch gezien heeft Limburg voornamelijk oost-westverbindingen, bekijk de wegenkaart maar eens. Enkel parallel aan de Maas is er een volledige Noord-Zuidverbinding, maar die is nu van zeer lokaal niveau. Lijn 13 heeft ook naar potentieel gebruik de beste troeven. Ik heb echter weinig vertrouwen in de NMBS om dit binnen een aanvaardbare tijd te realiseren. Een trein is ook een slechte keuze voor een netwerk met meerdere knooppunten. Liever één organisatie om een sneltramnetwerk uit te bouwen: De Lijn!



IDEE Meer spoor in Limburg

Heropening Lijn 18 is prioritair als Noord-Zuidverbinding naar Hasselt en als alternatief voor Spartacus-lijn.

IDEE De Noord-Zuidverbinding bestaat al!?

We verengen "verkeer" te vaak tot "autoverkeer". We denken dat extra wegcapaciteit toevoegen een oplossing zal of kan bieden. Niets is minder waar.

Deze zullen we samen ook laten dichtslibben in de toekomst. Limburg heeft eerder minder dan meer wegen nodig. De oplossing ligt ongetwijfeld in het inzetten op verschillende vervoersmodi. Ter oplossing: DE NOORD-ZUIDVERBINDING IS ER AL.

De spoor-weg-lijn vanuit Hasselt reikt vandaag nog tot in Eindhoven - enkel de sporen moeten terug gelegd worden. Een bovengrondse metro kan de Limburger stimuleren andere "wegen" te verkennen en zichzelf (en zijn auto) van de "weg" te halen. Ontlasten in plaats van verder belasten van de bestaande wegen als inzet. Oplossingen liggen in het terugplooiën en herontdekken van bestaande infrastructuur met alle economische, ecologische, culturele en sociale winsten als neveneffect. Mogelijk kan een intendant de "weg" naar deze oplossing modereren.



IDEE Durf verder te kijken dan de provinciegrens!

Het dodelijke fietsongeval in Diest van een spoedarts uit Beringen met een speedbike roept allerlei vragen op. Het ongeval vestigt alleszins ook de aandacht op het feit dat dagelijks een groeiend aantal pendelaars vanuit West-Limburg zich verplaatst naar Diest om daar te werken, maar vooral om van daaruit met het openbaar vervoer (de trein) te sporen naar heel Vlaanderen (vooral Leuven, maar evenzeer Antwerpen, Mechelen, Brussel, Zaventem...). Vanuit Diest spoor je op iets meer dan een uur naar Gent of Antwerpen, terwijl ditzelfde traject vanuit Beringen gauw 1.30 u. en meer tijd kost. De busverbindingen tussen West-Limburg en Diest moeten in de toekomst verbeteren en er moet vooral werk gemaakt worden van de verbinding tussen de fietsostrade langs het Albertkanaal in Beringen en een nieuw aan te leggen fietsostrade tussen Beringen en Diest. De afstand Beringen-Diest is nog perfect te overbruggen met de fiets, zeker met een elektrische fiets of speedpedelec. Ook het parkingprobleem aan het station in Diest vraagt dringend om een afdoende oplossing. Wij stellen vast dat de focus van de beleidsmakers lokaal in Beringen, in West-Limburg en bij uitbreiding van Limburg al te zeer ligt op het intra-Limburgs verkeer en te weinig rekening houdt met de verplaatsingen van de Limburgers buiten de provinciegrens voor hun werk, maar ook voor alle andere verplaatsingen met het openbaar vervoer.

REACTIE Prachtig idee!

Eigen ervaring

Ik ben woonachtig in Beverlo (op 650 m van het treinstation), en werk in Diest (op 1700 m van het treinstation) met vaste begin- en einduren.

De trein is voor mij dus op wandelafstand, maar geen optie omdat ik niet minder dan 2 u.!! per dag langer zou pendelen (ik zou dus 1 u. vroeger moeten vertrekken en 1 u. later thuis zijn) in vergelijking met mijn verplaatsing met de wagen (die momenteel ook al bijna 1 uur bedraagt door de steeds toenemende drukte). Dus geen oplossing via het openbaar vervoer!

Kanttekening: vorig jaar deed ik een uitstap naar Antwerpen (op een zaterdag). Mijn laatste !! trein zou vertrekken om 20.31 u. en maar liefst 2 uur onder weg zijn tot in Beverlo.

Ik kon kiezen tussen een dessert of een treinrit.

2de alternatief is inderdaad met de fiets naar Diest. Dit traject is in afstand niet



onoverkomelijk (+/-22 km), ware het niet dat dit een levensgevaarlijke route is die ik niet elke dag durf/wil nemen (de N29 van Paal naar Diest heeft geen vrijliggend fietspad en de snelheid ligt ver boven de, ondertussen, naar beneden gehaalde 70 km/u.). De aansluiting naar Paal is met het vernieuwde Kolenspoor en het fietspad gelijklopend met de Tervantstraat zeker in orde. Tot aan de grens met Vlaams-Brabant (zoals hierboven omschreven).

Conclusie: voor mij primeert koning auto helaas nog dagelijks en dit zal zeker nog zo blijven tot er een volwaardig en aanvaardbaar alternatief zal gevonden worden. Jammer, maar dagelijkse realiteit voor veel pendelaars, vrees ik.

IDEE Spoorwegen tot aan de grens van het land

Het spoor van de NMBS gaat momenteel maar tot Genk (15 km van de Nederlandse grens). Hier zou iets aan gedaan moeten worden, want voor mensen die wonen aan de grenzen liggen de dichtstbijzijnde stations in Nederland. Studenten kiezen de auto boven het openbaar vervoer omdat naar Hasselt gaan in de huidige toestand rond het uur duurt (als de treinen al stipt rijden). Spartacus-lijn 2 zou hier al mee helpen.

REACTIE Herstart van spoorlijn 20 zou een oplossing bieden.
https://nl.wikipedia.org/wiki/Spoorlijn_20_Hasselt_-_Maastricht

REACTIE Ik zou de lijnen waar mogelijk zelfs grensoverschrijdend maken. Zodat het geen terminus wordt, maar een verbinding met Nederland.

IDEE De waterweg

Er zijn genoeg "waterskiclubs" in Limburg (de meeste in Vlaanderen, zelfs België) dus indien we nu eens een app maken voor mensen die van punt A naar punt B moeten en retour, dan zal er altijd wel "iemand" van een club op dat traject zijn die dat tegen een aannemelijke vergoeding zal uitvoeren.

IDEE CO₂-neutraal openbaar vervoer

Met De Lijn aan tafel zitten om binnen de provincie het volledige openbaar vervoer binnen een termijn van 10 jaar CO₂-neutraal te krijgen. Investeren in elektrische bussen en maximaal inzetten op elektrische Mobit-fietsen.

REACTIE Of met bussen op waterstof. Misschien iets anders: waarom geen monorailtransport-systeem, tram in de lucht zoals in andere grote steden met weinig plaats op de grond!

REACTIE Bussen op waterstof zou nog kunnen als ze geen extra CO₂ genereren. Monorail of tram in de lucht zijn naar infrastructuurkosten enorme investeringen. Het is na 15 jaar nog steeds niet mogelijk om één lightrail te laten rijden. De gemiddelde dichtheden per ha in Limburg zijn te beperkt om deze systemen rendabel te maken. We moeten dan de eerste 15 jaar iedereen verbieden om in de buitengebieden te gaan wonen en allen in de kern van de 13 stedelijke gebieden gaan wonen.





IDEE Met de trein op 30' naar Antwerpen, Brussel en Luik

Waarom krijgen wij Limburgers zo een abominabel slecht openbaar vervoer in onze provincie, maar vooral naar de andere provincies? Het moet toch mogelijk zijn om op een half uurtje in Antwerpen of Brussel te geraken met de trein! Politici waarom doen jullie niets!

IDEE Openbaar vervoer uitbreiden en verbeteren

Het bestaande aanbod van openbaar vervoer, meer bepaald het treinaanbod verbeteren. De tijd die je onderweg bent van Limburg naar Brussel is te lang. Kan dit niet beter? In plaats van een tramlijn naar Maastricht, een treinverbinding met Noordoost-Limburg. Als ingeweken West-Vlaming kan ik zeggen dat het aanbod in West-Vlaanderen wat treinen betreft veel beter is.

REACTIE De discussie hoort niet te gaan over de modus waarmee het vervoer moet georganiseerd worden, het is niet belangrijk of dat met een trein, een tram of nog wat anders gereden gaat worden! Door daarover en wie eerst mag, te discussiëren ontstaat op het hogere beleidsniveau de onhebbelijke indruk “dat we het niet weten” en krijg je alleen maar nog langer uitstel. Wachten op de ontwikkeling van lokale hyperloops is echt niet aan de orde. :-) Wat WEL belangrijk is, is dat er dringend een “netwerk” van snelle verbindingen nodig is naar ALLE hoeken van de gouw én dat dat in een tijdsknopennetwerk moet passen.

REACTIE Iedere gemeente zou een transporthub moeten hebben waar openbaar vervoer (bus, trein en tram) samen met deelfietsen, fietsenstallingen, palen voor elektrische auto's en taxi's samen komen.

REACTIE Beide moeten op orde komen. Een goede treindienstregeling bestaat uit snelle verbindingen tussen “hoofdsteden”, in uw geval Genk-Hasselt - Brussel, met daartussen een lokale trein die ALLE stations bedient. Maar Limburg is niet Genk en Hasselt alleen, ook vanuit de streken moet je SNEL in Brussel, Antwerpen, Luik, Eindhoven, Leuven, ... geraken en dan zijn lijnen als Maastricht- Hasselt wel degelijk belangrijk, want in Lanaken is daar een mooie noord-zuidas waar de tijds knoop van de tram gelegen is en dus efficiënt kan overstapt worden (te voet uit het centrum, per fiets uit de omgeving, per bus uit de streek en per auto indien gewenst).

REACTIE Mijn man werkt in Antwerpen-Centrum. Hij heeft vaak geprobeerd om met de trein te pendelen. Meestal is er geen rechtstreekse trein (overstap in Diest). Er zijn talrijke vertragingen en vaak worden lijnen gewoon afgeschaft. Waardoor de pendeltijd vaak op 2 uur enkele rit uitkomt. Hij is weer overgeschakeld naar pendelen met de auto. Dit tot onze spijt, want wij zijn ons bewust van de overlast die auto's veroorzaken.





IDEE **Klop eens met de vuist op tafel!**

Het openbaar vervoer in onze provincie is gewoon EEN RAMP. De beleidsmakers moeten dringend eens met de vuist op tafel kloppen! Er wordt veel beloofd, maar niets ondernomen.

- *Elektrificatie spoorlijn Mol-Hamont?*
- *Koopjestrans naar Maastricht?! Waarom niet het herstarten van spoorlijn 20?*
- *Verloederde staat van het station van onze provinciehoofdstad.*
- *Het trieste aanbod van De Lijn in onze provincie! Op veel locaties slechts 1 bus per uur, die dan ook eens naar diens goesting rijdt. 10 minuutjes voor of na diensttijd aankomen aan de halte is geen uitzondering. Op zon- of feestdagen vaak slechts 1 bus per 2 uur en dit slechts tot 18 u. Gewoon triest.*

En ja, er zal wel met de vinger naar onze vervoersmaatschappijen gewezen worden. Maar jullie, politici, zijn de vertegenwoordigers van onze bevolking. Het is aan jullie om onze belangen te vertegenwoordigen en af te dwingen.

REACTIE Mee eens, het schema van de bus naar Maasmechelen is al jaren hetzelfde terwijl het verkeer is toegenomen. De chauffeurs gaan bijgevolg te snel rijden op de weggedeeltes waar geen file staat! De bus komt niet of te vroeg of te laat, ik ben hierdoor ontslagen!

REACTIE Correct openbaar vervoer kan veel beter. Dit is niet meer van deze tijd. Meer aanbod is noodzakelijk. In het weekend 24-urendienstregeling zoals in andere grote steden en in de week veel meer latere diensturen. Bovendien als de NMBS reclame maakt om de trein te nemen naar de vlieghaven moeten er ook treinen zijn. Bijvoorbeeld voor een vertrek van een vlucht om 5 u. heb je geen trein vanuit Hasselt of als je vlucht om 23 u. aankomt, heb je geen trein meer naar Hasselt.

REACTIE Dit is geen idee, dit had al lang moeten gebeurd zijn! Elke vervoersspecialist en deskundige in de mobiliteit zal je zeggen dat Limburg een slecht georganiseerd openbaar vervoer heeft. Wat zeg ik, GEEN openbaar vervoer. Als Vlaanderen dan ook nog eens in zijn beleidsplan voor de ruimte een onderzoek uitvoert over de “knooppuntwaarde” van plaatsen en daarop toekomstige ontwikkelingsmogelijkheden gaat enten, vind ik het er ver over ... Dus, omdat de NMBS en België en Vlaanderen nooit geïnvesteerd hebben in een degelijk openbaar vervoer in Zuid-Limburg, wordt Tongeren nu slechter ingedeeld qua knooppuntwaarde dan Sint-Truiden? Dat is je reinste onzin! Men vergeet immers in dat onderzoek VOLLEDIG te zijn. Tongeren ligt op 20 min. treinrit van Luik, waar je de TGV naar Parijs kan nemen. Vanuit Sint-Truiden moet je eerst 55 minuten sporen naar Brussel om daar over te stappen op de TGV. Zo kan ik nog doorgaan. Mensen, lees en informeer u! Ruimtelijke ontwikkelingen enten op bestaande (ondermaatse) knooppuntwaarde is FOUT! Dit is een idee dat je eigenlijk meteen naar de vuilnisbak moet verwijzen!

REACTIE Door gebrek aan “hoofdstructuur” is er ook een gebrek aan “knooppunten” (van allerlei aard) en dus zullen de toekomstige ontwikkelingen per definitie gehypothecerd worden.

REACTIE De spoorlijn Landen-Alken is vandaag, anno 2018, nog steeds een ENKELSPoor! Wanneer zijn we naar de maan geweest? In 1969 geloof ik? Limburgse politici, klop verdorie daar eens voor met jullie vuist op tafel daar in Brussel.

REACTIE In Brussel en Antwerpen kan het toch, waarom niet in Limburg?

REACTIE Ik ga regelmatig van Opieter naar het ziekenhuis in Genk, slechts een keer met openbaar vervoer. Ik was op de terugreis 4 uur onderweg, heb me laten ophalen in Bree!



open ruimte

IDEE Laadstations voor elektrische voertuigen

We hebben een voorstel om elektrische laadstations te zetten om fietsen, brommers, auto's en bussen te laden op groene energie zon-, water- en windtechnieken en opslag met batterijen zodat de opgewekte energie nuttig gebruikt wordt!







OPEN RUIMTE

Het behoud van onze open ruimte botst soms met de ruimtebehoefte van andere sectoren zoals economie, wonen en mobiliteit. Hoe gaan we hiermee om?

IDEE Ruimte voor sport en recreatie

Recreatieve infrastructuur leggen we best aan nabij woonkernen. Er moet idealiter een aanbod zijn voor zowel de georganiseerde (bv. de sportclub) als voor de niet- of anders georganiseerde sporter/recreant (bv. een groepje joggers). Dit maakt deel uit van "voorzieningen" ten dienste van de bevolking die we best clusteren op locaties met een hoge knooppuntwaarde.

Nieuwe dergelijke recreatieve ontwikkelingen trachten we zo goed mogelijk een plaats te geven binnen het bestaande ruimtebeslag door middel van de verhoging van het ruimtelijke rendement via hergebruik, intensivering, verweving en tijdelijk ruimtegebruik. Het verhogen van het ruimtelijke rendement op lokaal schaalniveau kan bijkomend ook zorgen voor de opwaardering van de publieke ruimte bv. door het aanleggen van (groene) toegankelijke, sport- en spelzones die uitnodigen om te bewegen.

Er zijn echter ook sporttakken die omwille van hun karakteristieken geen plaats hebben in de nabijheid van woonkernen. We denken hier bv. aan golf, watersporten (waterski, zeilen, surfen, ...), geluidsproducerende sporten (kleischietsen, gemotoriseerde sporten), paardensport, luchtsporten (modelluchtvaart, zweefvliegen, sportvliegen, ...), ... Dit zijn sporttakken die -omwille van hun karakteristieken- zich meestal situeren in het openruimtegebied. We noemen ze daarom "ruimtebehovende sporten". Dit zijn sporten die op heden onder druk staan wegens een tekort aan ruimte.

Deze infrastructuren kunnen vaak perfect verweven worden (bv. modelluchtvaart in agrarisch gebied, watersport in natuurgebied, het tijdelijk gebruikmaken van braakliggende terreinen in industriegebied voor geluidsproducerende sporten, ...).

De meeste van deze "ruimtebehoevende sporten" kunnen we ook beschouwen als bovenlokale voorzieningen. Niet elke gemeente is in staat om dergelijke "ruimtebehoevende sporten" een plaats te geven. Dit zijn sporten die mogelijk door middel van geïntegreerde gebiedsontwikkeling een ruimtelijke invulling kunnen krijgen.

We zijn er daarom van overtuigd dat de provincies -omwille van hun bovenlokale, ruimtelijke visie- een belangrijke partner zijn voor het ondersteunen/ontwikkelen van deze "ruimtebehoevende" sporten.

Graag geven we een tweetal voorbeelden in de provincie Limburg.

1 Watersporten

Er is behoefte aan een extra watervlak voor het klassieke waterskiën (onderzoeken we momenteel in het dossier van de zandwinning in Bocholt). Ondanks de vele waterplassen is er een nood aan locaties om te duiken.

2 Geluidsproducerende sporten

Er zijn in Vlaanderen maar een zeer beperkt aantal gereguleerde terreinen voor geluidsproducerende sporten. Vier daarvan zijn gelegen in de provincie Limburg: Genk (motorcross, karting), Lommel (motorcross), Duivelsberg (rallycross) en Zolder (autosport). Het is zeer belangrijk dat deze bestaande, gereguleerde terreinen kunnen blijven bestaan.



open ruimte

IDEE Grondenbank

Limburgse gemeenten moeten kunnen samenwerken met de Vlaamse Landmaatschappij om op een eenvoudige manier gronden van bestemming te wijzigen via ruil en voorkooprecht! De Vlaamse overheid moet dit mogelijk maken door de compensatie op een eerlijke manier (deels) te financieren!

REACTIE Zolang een bestemmingswijziging niet tot gevolg heeft dat er meer open ruimte wordt ingenomen ga ik akkoord.



VRAAG **Betonstop ook in Limburg nodig?**

De "betonstop" betekent dat we -in de toekomst- geen open ruimte meer mogen innemen om te bouwen. Alle ruimtelijke ontwikkelingen voor wonen, industrie, handel, diensten, infrastructuur, recreatie, ... zullen moeten gebeuren binnen de oppervlakte die vandaag al ingenomen, bebouwd of verhard is. Een betonstop moet verdere verspreide bebouwing tegengaan en de resterende open ruimte vrijwaren. Is zo'n maatregel als de "betonstop" ook nodig en haalbaar voor Limburg? Wat denk jij?

REACTIE Mee eens JA-JA-JA ... liever vandaag dan morgen!

REACTIE Zeker mee eens.

REACTIE Geloof er maar niets van dat er een betonstop komt. Van het moment dat men dit bekendmaakt, gaan alle krachten aan het werk om zo snel mogelijk nog zoveel mogelijk te verkavelen.

- 30 à 40 jaar oude plannen in de gemeente Leopoldsburg komen opnieuw boven water. Een verkaveling in een nat moerasgebied ten zuidwesten van het centrum zal er komen ondanks het feit dat dit vroeger het brongebied van de Scheutenbeek was. De kans is groot dat men er vroeg of laat natte voeten zal krijgen tenzij men bouwt zoals vroeger, op paalwoningen. Bij eventuele schade zullen de verzekeringspremies voor jou en mij wel alweer omhoog gaan.
- De 30 jaar oude plannen voor de zuidelijke omleidingsweg rond Leopoldsburg komen ook opnieuw tot leven. Een mogelijke aanleg ervan zal zeker geen meerwaarde betekenen voor de open ruimte. Door de aanleg van deze weg kunnen beloften uit het verleden realiseerbaar worden gemaakt, met name het agrarisch gebied ten noorden van de weg en gelegen in de Scheutenbeekvallei zal mogelijk ontwikkeld kunnen worden tot een woonuitbreidingsgebied. Het ten zuiden gelegen bosgebied "Grootdonckheide" (natuurgebied) dat eigendom is van de gemeente (70 ha), is door de slappe contractuele overeenkomst met de beheerder van dit gebied eveneens een mogelijke vogel voor de betonkat.
- Een derde zone ten zuiden van deze weg gelegen tussen de Grootdonckstraat en het natuurgebied "de natte driehoek" is nu agrarisch gebied en kwam vroeger ook al eens in opspraak om te verkavelen.

Dat zijn de toekomstplannen voor regio Heppen mocht de omleidingsweg rond Leopoldsburg er komen. Hierdoor zal er een mogelijke open ruimte van meer dan honderden ha definitief verdwijnen onder het beton.



VRAAG De open ruimte als troef

De open ruimte in Limburg is een troef. De gevarieerde landschappen, de waardevolle natuur en de uitgestrekte landbouwgebieden hebben een grote aantrekkingskracht op wandelaars en fietsers en staan garant voor tal van diensten zoals voedselproductie, wateropvang bij overstromingen, CO₂-zuivering, ... Het is een plicht om deze gebieden te koesteren en een uitdaging om ze te bewaren. Maar het behoud van de open ruimte botst vaak met economische of infrastructurele ontwikkelingen. Wat denk jij?

REACTIE Het lijkt mij dat de troef van Limburg, open ruimte, door de provincie snel verkwan-seld wordt. Recent heeft de provincie namelijk besloten de open ruimte op het domein Hengelhoef te laten verdwijnen om aldaar chalets, appartementen en hotels te bouwen. Een prachtig stukje Limburgse natuur wordt door de provincie opgeofferd aan betonboeren.

REACTIE Hengelhoef heeft inderdaad een sterk verleden als vakantie- en groendomein, maar heeft ook nood aan een nieuwe dynamiek. Om die vernieuwingen mogelijk te maken, is het belangrijk dat er een goed ruimtelijk kader wordt uitgewerkt waarbinnen de investeringen van de privéondernemers op een verantwoorde manier kunnen gebeuren. De natuurlijke en landschappelijke kwaliteiten van het domein zijn daarbij een belangrijk uitgangspunt. In het ontwerp van het provinciaal ruimtelijk uitvoeringsplan (PRUP) worden de krijtlijnen van die nieuwe ontwikkeling vastgelegd. Dat moet leiden tot een toeristisch-recreatieve opwaardering van het domein en meer ruimte voor natuur. Het maakt van het PRUP een belangrijke evenwichtsoefening tussen ecologie en economie. Het PRUP gaat daarom uit van een dubbele doelstelling: de versterking van toerisme én de versterking van natuur. In het ontwerp-PRUP wordt maar liefst 200 ha juridisch verankerd voor natuur en groen! Zo krijgt de natuur extra ontwikkelingsmogelijkheden én rechtszekerheid. De ruimtebalans is sterk positief voor natuur ten koste van de huidige bestemming als "recreatiepark". De provincie bevestigt met dit planningsinitiatief haar waardering voor de open ruimte in Limburg.

IDEE Herbekijk/vernietig oude verkavelingen in het buitengebied

Er zijn nog onbebouwde percelen uit de jaren '60 die nog steeds beschikken over een verkavelingsvergunning. Vaak liggen deze percelen buiten de woonkernen en grenzen ze aan een natuurgebied, openweide-landschappen, ... Ook al zijn deze percelen niet gelegen aan een uitgeruste weg, toch is het nog steeds mogelijk om hiervoor een bouwvergunning te ontvangen. Breng deze percelen -gelegen buiten de woonkern- in kaart en vernietig de mogelijkheid om hier nog te bouwen. De gedupeerde eigenaar mag vergoed worden voor dit verlies door bijvoorbeeld een grondruil of een financiële compensatie.

REACTIE Dat is toch in principe het plan van de betonstop, meende ik.

REACTIE Helemaal mee eens. Het Vlaamse Gewest zou het begrip "uitgeruste weg" kunnen verstrengen of gewoon toepassen wat een woning nodig heeft: verharding, water, elektriciteit, eventueel gas en zeker een gescheiden rioleringsstelsel. Op dat laatste punt vallen veel bouwgronden af. Ook een planschadevergoeding zou best hieraan gekoppeld worden, slecht uitgeruste bouwgronden zijn minder waard.





IDEE Pleidooi voor een Limburgs niet-bouwmeester

We bouwen te veel en vooral op de verkeerde plaats. Ook in Limburg. De verworven individuele bouwrechten die ons zijn toegekend sinds het gewestplan in de jaren '70, zijn achterhaald. Grond verknippen en vermarkten is een fundament van onze welvaart, maar botst vandaag tegen een plafond. Als we er niet allang door zitten. Limburg is te klein en te kwetsbaar om ons huidige ruimtelijke gedrag aan te houden. De schaal en snelheid waarmee we ruimte consumeren, ligt te hoog.

Architect en kunstenaar Luc Deleu maande ons met zijn "Laatste Steen van België" al in 1979 aan om onze bouwwoede te temperen. Onze verslaving aan grondgebruik wordt best een halt toegeeroepen. Maar hoe doen we dat? Het inspireerde alvast onze beleidsmakers om de ambitie voor een betonstop uit te spreken. Het is positief dat politici de communicatieve zoektocht starten om uit te leggen dat het ruimtelijk anders moet. Uit de reacties leren we dat weinigen echt tegen het voorstel zijn. Sommigen zeggen dat de stop te laat komt en terecht. Maar dat is wellicht niet de kern van de discussie. Belangrijker is hoe we het "beton" kunnen stoppen. Welke concrete strategieën hanteren we, welke instrumenten kunnen we ontwikkelen?

Wat houden we en wat is overbodig?

Voorkomen dat het probleem groter wordt, is nog het gemakkelijke deel van het werk. We weten intussen welke preventieve maatregelen we daar het best voor kunnen nemen. In eerste instantie moeten we ons maximaal terugplooiën op het potentieel van het bestaande gebouwenbestand in Limburg, voor we tot nieuwbouw overgaan. Noem het een cultuur van niet-bouwen. De recepten kennen we: renoveren, herbestemmen, splitsen of samenvoegen, meervoudig, tijdelijk of intensiever ruimtegebruik, bewust geen ruimte gebruiken of slopen. Niet-bouwen begint bij weten welke ruimte we al hebben en herontdekken dat we ze ook anders en beter kunnen gebruiken. Niet-bouwen zou bouwen moeten voorafgaan. De onderbenutte ruimtes, "zwerfruimtes", moeten in kaart gebracht worden op zogeheten overmaatkaarten. Zo kunnen we bepalen wat we willen bewaren en wat overbodig is. Dit betreft zowel bebouwde als verharde ruimte. Maar ruimtelijk vermageren is duidelijk nog onbekend terrein. We kennen nauwelijks onderzoek en inspirerende

praktijkvoorbeelden naar actief en bewust ontbouwen. Misschien moeten we eens naar onze noorderburen kijken. In enkele krimpregio's verkennen zij sinds kort hoe je met subsidies de sloop van overbodig patrimonium kunt stimuleren. Vaak gaat het om verouderde woningen in handen van huisvestingsmaatschappijen die geen perspectief meer hebben bij gebrek aan potentiële bewoners.

Een ruimtelijke taxshift

Door de versnipperde eigendomsstructuur is dat in Limburg een veel complexere opdracht. Met een bijna ontelbaar aantal eigenaars, als gevolg van het verkavelen, is het vrijwel onmogelijk geworden het geheel te beheren. Hoe kunnen we terug naar minder opdeling en de percelen weer laten samensmelten? Misschien moet een op-ruimbonus de woonbonus vervangen: die kan het selectief slopen of herschikken van ruimte stimuleren. Kan een Limburgs niet-bouwmeester misschien een nieuw perspectief bieden? Alle goed bedoelde structuurplannen hebben alvast de verlinting en de verkaveling niet kunnen stoppen. Het heeft ons ruimtelijk gedrag onvoldoende kunnen corrigeren, ondanks de juiste analyses en kennis die erin gebundeld werden. We weten wat we moeten doen, maar kunnen of durven het (nog) niet afdwingen. We moeten durven om het over de euro's en de eigendom te hebben. Laat de vervuiler (lees: de grond- en ruimtegebruiker) betalen. Eigenlijk betalen we al jaarlijks een ruimtetaks, maar die zit verborgen in onze overheidsschuld. We leven ruimtelijk alvast boven onze stand. Door de verspreide bebouwing moeten we immers te veel geld blijven uitgeven aan een inefficiënte (weg)infrastructuur.

Een taskforce

Ruimtelijk gewicht verliezen vraagt veel kennis, wilskracht en doorzettingsvermogen en veel, heel veel communicatie. Het is een titanenwerk dat tijd zal kosten. Daarom pleiten we om een task-force op te richten, naar analogie van SALK. Noem het een "Team niet-bouwmeester". De Limburgse niet-bouwmeester zou een draagvlak kunnen opbouwen en op zoek gaan naar synergieën tussen aanwezige kennis, en gedeelde verliezen en winsten in beeld brengen. Laten we Limburg samen opruimen om terug ruimte te maken voor onze toekomstige ruimtelijke behoeften.



REACTIE Als we dit idee begrijpbaar en leefbaar willen maken moet er anders gedacht worden over “centra”. Steden en gemeentes gaan consequente keuzes moeten maken, niet ieder centrum gaat nog alle functies kunnen hebben zoals men dat nu nog steeds betracht. Nog maar gisteren verneem ik in de pers dat er een kleine centrumstad als beleid naar voren geschoven heeft dat er niet voor alles plaats is binnen het oude stadscentrum en dat dus alle voedingsgerelateerde winkels buiten de stad moeten uitgebouwd worden en alle kledingswinkels binnen de stad “mogen”. Hoe ga je ervoor zorgen dat dat stadscentrum leefbaar is en dat er dus ook mensen komen of blijven wonen? Voor de dagelijkse boodschappen moet je toch op loopafstand terechtkunnen. Straks heb je een taxi nodig om achter een brood en het bijbehorende beleg te gaan!

REACTIE Verouderde en niet meer op een verantwoorde manier te renoveren woningen zouden opgekocht en verwijderd moeten kunnen worden. Als die woningen dan ook nog in een lintbebouwing liggen of het landschap verstoren zou daar niets voor in de plaats mogen komen. Eventueel zouden eigenaars een ander perceel of woning voorgesteld krijgen. Werk voor de Grondenbank en de niet-bouwmeester.

REACTIE Ik zou hier heel graag een zinnig antwoord willen geven maar ik vind deze tekst echt heel moeilijk. Kunnen jullie niet in één of in enkele verstaanbare zinnen schrijven wat jullie bedoelen? Wat is bijvoorbeeld “Ruimtelijk gewicht verliezen”? Wat of wie is een “niet-bouwmeester”? Is dat iemand die totaal niets van bouwen of ruimtelijke ordening af weet en “die” zou het dan moeten gaan uitzoeken?

IDEE **Verbod op bouwen van landbouwbedrijven met een te kleine oppervlakte**

Er mag pas gebouwd worden wanneer een landbouwbedrijf een minimale oppervlakte heeft van ongeveer 40 ha. Dit houdt onze landschappen open.

IDEE **Motorcross moet terug komen in België!**

Samenleving was beter, gezelliger en toffer! Nu kan niemand nog iets verdragen!!!

IDEE **Drinkwaterbuffering**

De oude watertoren op de Sint-Truidersteenweg in Hasselt aankopen van de stad Hasselt en terug in dienst zetten voor waterbuffering. Snel, goedkoop en milieuvriendelijk.

REACTIE Het beeldbepalende van een oude watertoren is mooi meegenomen.





WONEN

Bevolkingsdaling of –stijging, vergrijzing en kleinere huishoudens zijn maar enkele evoluties die op ons afkomen. Welke invloed heeft dit op ons ruimtegebruik? Waar en hoe gaan we wonen in de toekomst?

IDEE Leegstand is geen bron van inkomsten, maar een opportuniteit

Gemeenten ontdekken pas de eigen leegstand als ze er belasting op willen heffen. Na inventarisatie moet de leegstand bestreden worden door begeleiding eerder dan door repressieve heffingen. Sociale verhuurkantoren zijn het uitgesproken instrument om preventief leegstand te voorkomen.

REACTIE Niet alleen de leegstand zou moeten geïnventariseerd worden, maar ook de bezettingsgraad van de woningen. Hoeveel ouderen wonen er niet helemaal alleen in een ondertussen veel te groot en niet meer te onderhouden huis terwijl jonge gezinnen met kinderen die woning goed zouden kunnen gebruiken. Misschien ook wel een taak voor de sociale dienst om mensen te begeleiden naar een win-winsituatie.

REACTIE In de sociale huisvesting is doorstroming via rationele bezetting al gereguleerd, maar wordt er slechts moeizaam toegepast. In de privé zou het al een hele vooruitgang zijn als de stroeve reglementering inzake zorgwonen en kangoeroewonen zou versoepeld worden. Dit is geen opdracht voor de sociale diensten. Elke gemeente heeft nood aan een woonloket, voldoende bemand en voldoende geschoold.

IDEE **Bedenkingen bij de betonstop**

Tegen te dicht op elkaar wonen. Trop c'est trop!

- *Als we te dicht op elkaar wonen, is er veel minder kans om in een zuivere omgeving te wonen. Is de lucht niet zuiverder bij verspreiding?*
- *Niet iedereen kan tegen continue drukte en lawaai. De kans tot meer depressies kan wel verhogen als mensen tegen hun persoonlijke behoeften moeten leven.*
- *Om even de drukte en het lawaai te ontlopen moeten we ons dan toch weer terug verplaatsen, met vervoer?*

IDEE **Schep een wettelijk kader voor een pop-uphuis**

We moeten zorgvuldig omspringen met energie en open ruimte. Overheden moeten besparen. Steeds meer gezinnen zoeken naar de steeds schaarser wordende betaalbare woning. Al deze wegen leiden naar kleiner wonen, of beter gezegd: kleiner en compacter wonen. De traditionele gezinnen met kinderen worden schaarser en de groep alleenstaanden of alleenstaanden met kinderen groeit sterk. Deze laatste groep kan maximaal +/- 150 000 tot 180 000 euro lenen, waarvoor momenteel geen aanbod is op de koopmarkt. Ook op de huurmarkt heersen de huisjesmelkers die kamers in zeer slechte omstandigheden verhuren aan 500 euro/maand. Net als in de Scandinavische landen lanceert men momenteel ook hier bij ons een pop-uphuis van 130 m² voor 38 000 euro. Een passiefwoning, ultrageïsoleerd voor dit beperkt budget waarvoor we een wettelijk kader moeten scheppen. Hoeveel families willen voor zoon of dochter of ouders niet deze betaalbare oplossing? Maak het vergunningstechnisch mogelijk dat dit gebouwd mag worden in 2de orde. Het pop-upverhaal ent zich dan voor de tijd dat de woning nodig is. Dit zou een zeer duurzame oplossing zijn naar infrastructuur, zorg, ruimte, ...

REACTIE Bij onze noorderburen zijn ze hier ook al een stap verder met onder andere de tiny houses!

Merkbaar is dat er verscheidene provincies worstelen met het probleem “betaalbaar wonen voor iedereen”.

In Vlaams-Brabant loopt er momenteel het initiatief “kleinschalig wonen”, hier bekijken ze bijvoorbeeld de mogelijkheid om permanente bewoning binnen een deel van een recreatiegebied of privégebied toe te laten.



IDEE Voorzie ruimte voor lokale (klein)handel bij nieuwbouwprojecten

Er zijn twee fenomenen: steeds meer (klein)handel verdwijnt uit de centra van deelgemeenten en tegelijk wordt elke boerderij of villa in deze centra opgekocht door bouwpromotoren die er appartementsblokken neerzetten.

Deze verdichting is op zich een goede zaak, maar de leefbaarheid van de deelgemeenten gaat er niet op vooruit door het verdwijnen van bakkers, kruideniers, krantenwinkels, banken, ... waardoor iedereen in de wagen springt om naar het kerndorp te rijden. De minder mobiele burgers zijn echter de dupe omdat zij zich moeilijk kunnen verplaatsen.



IDEE Cohousing (samenhuren) moet dringend wettelijk onderbouwd worden

Cohousing is niet enkel samen aankopen en bewonen van wooneenheden. Samenhuren (zoals in Friends) is meer dan kamerwonen en is een uniek instrument om het gebrek aan wooneenheden te compenseren. In tal van steden in Vlaanderen vind je tientallen huuradvertenties van cohousing. In Limburg komt dit nauwelijks van de grond. Tegenwerking vanwege bevolkingsambtenaren (er bestaat zogezegd geen code voor cohousers) of wijkagenten ("jullie zijn samenwoners!") en een hopeloos achterhaalde wetgeving liggen aan de basis. Nochtans spreken rechtbanken het een vonnis na het andere uit waarbij cohousers als alleenstaanden worden aanvaard. Dit heeft belangrijke gevolgen voor cohousers met een vervangingsinkomen. Het Hof van Cassatie heeft op 9 oktober 2017 nog maar eens cohousing erkend. Zowel het federaal als Vlaams parlement talmen met de wetswijzigingen. Dit zal nochtans een doorbraak betekenen voor deze nieuwe woonvorm.

REACTIE Ja, want het is ten hemel schreiend wat huisjesmelkers durven te doen en te laten. Achterstallig onderhoud is schering en inslag. Huurprijzen liggen veel te hoog voor iemand met een ziekewet-uitkering.

REACTIE Sta ik achter, zelfs als verhuurder. Indien je dan wel een zekerheid hebt per persoon.



IDEE Leegstand huizen en gebouwen

Er staan zoveel huizen en gebouwen leeg in onze Limburgse steden en gemeenten. We zouden deze huizen moeten herwaarderen en gebruiken in plaats van nieuwe gebouwen te bouwen buiten de stadsrand of gemeenterand. Dit zorgt voor alleen een verdere leegstand.

REACTIE Rijhuizen en halfopen bebouwing niet meer belasten om zo de open ruimte te beschermen! Renovatie nog meer aanmoedigen!!!



IDEE **Stimuleer energiezuinig verbouwen**

Zet krachtig in op verbouwen van het bestaande woonpatrimonium. In Dilsen-Stokkem geeft een laag percentage van de inwoners aan te wonen in een woning die voldoet aan hedendaagse energienormen. Nog geen idee wat de cijfers voor de provincie zijn, maar ik denk dat we per direct het pleidooi voor steeds meer nieuwbouw en bouwgrond moeten verlaten en alle middelen rond "wonen" inzetten op renovatie en vernieuwbouw. Dat is bovendien een stimulans voor lokale ondernemers in de bouwsector en lokale tewerkstelling.

REACTIE Ik vind 57 % al een ongelooflijk hoog cijfer. Ik vrees ofwel probleem steekproef, ofwel weten mensen niet wat de hedendaagse norm is (misschien refereren ze naar de norm die op hun ogenblik van (ver)bouwen gold?), ofwel kennen ze de energiescore van hun eigen woning niet en antwoorden ze op buikgevoel?

REACTIE Geen idee. Maar we weten met z'n allen dat er werk aan de winkel is. Nietwaar?

REACTIE Zonder twijfel!





IDEE Maak tiny houses community's mogelijk.

Een tiny house is een kleine woning van ongeveer 7 m lang, 2,55 m breed en 4 m hoog, al dan niet op een trailer. Ze kunnen zelfvoorzienend zijn (off grid), dat wil zeggen dat ze voorzien zijn van zonnepanelen, regenwateropvang, accu's voor energieopslag, zonneboiler, hergebruik afvalwater door middel van een helofytenfilter, composttoilet (heeft geen water nodig), ... Een tiny house neemt veel minder ruimte in beslag, is gebouwd met recycleerbare materialen, is goed geïsoleerd en heeft veel minder energie nodig voor verwarming waardoor het een veel kleinere ecologische voetafdruk heeft. Niet iedereen heeft de mogelijkheid om zijn leven lang een hypotheek af te lossen, er zijn mensen genoeg die graag wat kleiner willen gaan wonen, ze zullen met plezier hun schouders onder het project zetten.

Maak het mogelijk om een tiny house community te bouwen, stel kleine stukjes grond ter beschikking tegen een maandelijkse vergoeding of biedt de mogelijkheid tot kopen en maak het ook mogelijk om er uw domicilie te plaatsen.

Kleiner wonen, kleinere ecologische voetafdruk, hernieuwbare energie, recycleerbaar, zelfvoorzienend, energie besparend, duurzame ontwikkeling, ...



IDEE **Wonen**

Ik vind dat Limburg meer bescheiden huurwoningen moet bouwen voor gezinnen die geen recht hebben op een sociale huurwoning.





PLATTELAND, DORPEN EN IDENTITEIT

Limburg heeft een sterke land- en tuinbouwsector, authentieke dorpen en een goed ontwikkelde recreatieve sector. Hoe kunnen we het platteland verder ontwikkelen zonder de leefbaarheid en identiteit te verliezen?

IDEE Boeren zorgen voor meer biodiversiteit

De moderne landbouw heeft gezorgd voor een sterke afname van de biodiversiteit. Allerlei subsidies werken dit nog steeds in de hand. Dit is een nefast beleid voor de belevingswaarde van onze landschappen, toch een gemeenschapsgoed dat voor een duurzaam wandel- en fietstoerisme in Limburg van levensbelang is. De landbouwsector heeft hierin een verpletterende maatschappelijke verantwoordelijkheid. Initiatieven die boeren terug eer voor hun werk geven zijn hoogdringend. Subsidies zouden moeten dienen om boeren een menswaardig inkomen te geven, maar ook om een maatschappelijke meerwaarde te creëren: voor een gezond leefmilieu, een rijkere verscheidenheid aan natuur en een attractief en streekeigen landschap.

REACTIE Boeren moeten hun afzet aan de consumenten zelf organiseren. Dat worden dan de nieuwe buurtwinkels.

REACTIE Yep, korte keten > klimaatvriendelijke en warme samenleving!

REACTIE Een tweetal jaar geleden heeft men om vermelde reden de boeren verplicht om een “derde teelt” te telen. Een voorwaarde om nog aanspraak te kunnen maken op subsidies is dat deze teelt een belangrijk percentage van hun areaal vertegenwoordigt. Bijkomend zijn de rechtstreekse subsidies verminderd, de vrijgekomen gelden worden gebruikt om projecten van algemeen belang te steunen (onderhoud van grachten, scheren van houtkanten, ...).

IDEE **Glamping of minicamping-hoefveoerisme uitbreiden**

Waarom vinden we in Belgisch-Limburg zo weinig campings en mini-campings? In Nederlands- Limburg barst het hiervan. Seizoensgebonden, beter gebruik van alle weilanden, goede bijverdienste. Mijn idee is het om verschillende glamping-sites op te zetten bij de boer, weiland of agrarische grond. Zo maken we beter gebruik van de enorme stukken landbouwgrond en bevorderen wij het agrarisch toerisme, dus geen B&B maar 1 zijn met de natuur met de luxe van een B&B en dit is mijn idee. That's all folks!





IDEE De spoorwegzate Kuttekoven

De spoorwegzate in Kuttekoven is een belangrijk wandelgebied dat je tot rust brengt en waar vele mensen komen om te wandelen. Het zou zonde zijn hier een fietsroute van te maken, alleen al door het feit dat de bestaande fietsroute op de oude spoorwegzate er op veel plaatsen belabberd bij ligt. Het traject zoals het er nu bij ligt is ideaal. Een stuk wandelpad en een stuk fietsroute. Het Fruitspoor is een plaats die door velen gewaardeerd wordt zoals het nu is. Voor Kuttekoven zelf zou een nieuw stuk fietsroute de rust van de bewoners niet ten goede komen omdat de spoorzate eigenlijk hoger ligt dan de woningen.

REACTIE Zeer mooi om te wandelen. Houden zo.

VRAAG Een kwaliteitsvol platteland zit in het DNA van Limburg

Onze dorpen en het platteland bepalen sterker de identiteit van Limburg dan de relatief zwakke stedelijkheid. Moeten we sterker inzetten op de uitbouw van (grote) dorpen verspreid over heel Limburg in plaats van een concentratie in Hasselt en Genk? Wat denk jij?

REACTIE We mogen nooit op dezelfde plaatsen blijven plakken, elk dorp moeten we beter maken, niet groter. Beter verzorging, betere wegen, betere winkels, ...





KLIMAAT EN ENERGIE

De klimaatopwarming heeft een grote impact op onze leefomgeving. Welk ruimtelijk beleid is nodig om onze klimaatdoelstellingen te halen? Hoe bereiden we ons voor op deze verandering?

IDEE Energie opwekken met verschillende soorten groene stroom

Ons idee is om een samenwerking te doen tussen de 3 tot nu toe meest bekende vormen van groene energie. Namelijk een combinatie van wind, zon en water. Een windturbine met/of zonder zonnepanelen op waterturbines. De mogelijkheid bestaat om op de waterturbines verschillende windturbines te zetten en op deze windturbines een deel zonnepanelen te leggen, om zo het maximum van stroom te genereren. Ook voor hoge gebouwen is er een mogelijkheid om windturbines in samenwerking met zonnepanelen te plaatsen om zo bijna volledig onafhankelijk te zijn en/of een aanvulling van het huidige energienetwerk zeker in combinatie met een batterijsysteem.

REACTIE Het grootste gebrek van zonne- en windenergie is de "willekeur". Inderdaad moet de opgewekte elektrische energie onmiddellijk verbruikt worden, overschotten zouden moeten kunnen opgeslagen worden. De batterij, zoals we ze vandaag kennen, biedt geen (afdoende) oplossing omwille van de kostprijs en ook de ecologische voetafdruk. We moeten eerder denken in termen van een chemische batterij. Een voorbeeld hiervan is de "endotherme" en "exotherme" reactie. Inderdaad moet er ooit energie (warmte) toegevoegd worden om een reactie te laten plaatsvinden. Indien deze omkeerbaar is, kan deze energie teruggewonnen worden en dit al naargelang de behoefte. Dit is natuurlijk materie voor de scheikundigen. Een tweede voorbeeld is dat we waterstof zouden maken met het ogenblikkelijke overschot van elektrische energie (dit kan zelfs héél goedkoop met de buis van Hoffman). De hoogexplosieve waterstof is wel een hindernis, maar mogelijk kan ook dit weer opgevangen worden in een chemische binding. Alvast is het concept van een betaalbare batterij met behoorlijke capaciteit de grote uitdaging van de toekomst, dan pas kan de elektrische energie een volwaardige vervanger zijn van de fossiele brandstoffen.

REACTIE Klopt, daarom zijn we in gesprek met een firma die het waterstofopslagsysteem op punt heeft en er al even mee aan de slag is. Met batterijsystemen zijn we volop bezig. Maar andere zoals de buis van Hoffman spreekt ons ook aan. Kun je ons daar meer info over geven? De ideale plaats voor een waterstofcentrale is Langerlo ombouwen voor onze eigen opslag .





IDEE Limburg heeft een plan

In september stelde de provincieraad het Limburgse klimaatadaptatieplan vast met daarin de grote lijnen voor een ambitieus provinciaal klimaatbeleid!

*De ambitie inzake mitigatie wordt herhaald: -40 % CO₂ tegen 2030. Inzake adaptatie wordt aangegeven welke maatregelen moeten worden genomen, in grote lijnen. Nu is het tijd voor concrete maatregelen en uitvoering! Vooral ruimtelijk moeten we dit waarmaken! Ruimte voor water en natuur! Meer stedelijkheid en de open ruimte moet opnieuw vrij gemaakt worden! Ruimte voor hernieuwbare energie én een beter collectief vervoer! Het plan kun je hier lezen:
<http://limburg.be/Limburg/klimaat/Klimaatadaptatieplan.html>*

REACTIE Ja, want de bussen van De Lijn vallen te vaak in panne en de chauffeurs worden gedwongen een route in dezelfde tijd te rijden als 17 jaar geleden terwijl de verkeersdrukke enorm is toegenomen. Gevolg is dat ze veel te snel rijden.

REACTIE Voor hernieuwbare energie hebben we een alternatief en kunnen veel bijdragen door water-, wind- en zontechnieken toe te passen! We hebben een centrale staan die we niet gebruiken dus laat ons daar iets van maken!

REACTIE Gisteren gaan luisteren op het provinciale debat. Hier wat voorstellen. Kan het windplan wat aangepast worden? Nu is het gemaakt op basis van windmolens en niet op andere windtechnieken die voor handen zijn? Ook kan er iets rond de centrale van Langerlo gedaan worden met wind, zon, water en opslag! Waarom onze waterlopen niet gebruiken om energie op te wekken: waterturbines!

IDEE Meer groen en blauw in de dorpskernen is goed voor gezondheid en voor klimaat

Al beschikt Limburg over 40 % van de Vlaamse natuur, toch mag er meer groen en blauw in de verschillende dorpskernen. Immers:

- *als er meer groen in de buurt is, zijn we sneller geneigd om aan sport te doen en te bewegen*
- *contact met de natuur helpt tegen stress en bevordert herstel van ziektes (daling van vroegtijdige sterfte, verbeterde mentale gezondheid, minder overgewicht, ...)*
- *hoe dichter de natuur bij de mens, hoe groter het contact met de natuur*
- *meer opvang van fijn stof*
- *stads- en dorpskernen worden veel aantrekkelijker. Niet onbelangrijk, meer groen en blauwe dooradering is niet alleen goed voor de gezondheid, maar zeker ook voor het klimaat! WIN WIN WIN!*

REACTIE KNELPUNT: bomen langs "onze" wegen (gewest, provincie, gemeente) worden dikwijls slecht aangeplant. Maar ook de opvolging laat te wensen over (water geven, boombanden vervangen, dode bomen verwijderen en vervangen, ...). Er worden nog te veel "veteraanbomen" langs de wegen verwijderd zodat het "tunneleffect" (uiteindelijk meer verkeersveiligheid en sowieso snelheidsremmend) verdwijnt. Ook meer aandacht voor inheemse bomen is wenselijk.

REACTIE Wanneer het gaat over groene en blauwe dooradering, gaat het niet alleen over bomen langs de wegen, maar ook over meer parken, openleggen van beken, zelfs groendaken en dergelijke meer. De gezondheidswinst is niet onbelangrijk. Een goed beheer van dit groen is inderdaad cruciaal, maar niet onoverkomelijk en dus af te spreken.



VRAAG Esthetiek is geen excuus meer voor windmolens in het landschap!

Windturbines en zonnepanelen maken intussen gewoon deel uit van onze landschappen. Het esthetische aspect mag geen excuus meer zijn om het plaatsen van windturbines tegen te houden. Wat denk jij?

REACTIE Voor een deel correct, maar er zijn verschillende soorten windturbines en er zijn er ook zonder wieken en kijk daar ook eens naar! Er zijn verschillende mogelijkheden waar men deze kan plaatsen zonder veel hinder aan de omgeving! Wanneer komen deze eens aan bod? Mensen genoeg die deze willen hebben en zelfs tegenstanders van de klassieke windmolens die jullie windturbines noemen.

REACTIE Ik word hier ziek van ... zonnepanelen, windturbines: allemaal hypes die voor een beperkte reeks fabrikanten miljoenen opbrengen, enkel maar omdat men ons meegedeeld heeft dat we op een andere manier onze energie moeten opwekken ... Mensen, denk even vijf minuten na alvorens voor de god die de windturbine geworden is, te plooiën! Zelfs met heel Limburg vol windmolens krijgen we de energiebehoefte van onze provincie niet gedekt. Wat bij windstilte, storm, slagschaduw? Zolang er geen degelijke, energiezuinige en ecologisch verantwoorde OPSLAGMOGELIJKHEID is, zijn windturbines niet de beste oplossing. Waarom hoor ik nooit wat zeggen over geothermische energie? Dit in een provincie waar volgens recente studies de helft van de energiebehoefte met dergelijke energie kan ingevuld worden, aan een fractie van de prijs van de windturbines die daarvoor nodig zijn en met eenvoudige, gekende technologie? Mensen, lees en informeer u alvorens in deze hypes te trappen! Ik woon in Haspengouw, het Toscane van Vlaanderen. Denkt u dat ze in het echte Toscane ook maar overwegen om windturbines te plaatsen? NOOIT windturbines in Haspengouw hier, ik zal daar NOOIT mee instemmen! Dat moest er even uit ...

IDEE Geef bomen een waarde

Geef bomen een waarde. Ondersteun de mensen, die bomen op hun perceel hebben staan, financieel. Dit kan bij voorbeeld door een vermindering van de kadastrale heffing. Het onderhoud van bomen brengt immers kosten met zich mee wanneer de eigenaar dit niet meer zelf kan doen. Door een financiële stimulans zullen er meer bomen komen en blijven staan. Want mijn buur heeft graag goede lucht, maar heeft niet graag blad.





?VRAAG **Onze dorpen en steden hebben het veel te warm!**

Onze woongebieden kunnen 's zomers moeilijk afkoelen door te veel bebouwing en verharding. Veel ijsjes eten is waarschijnlijk niet de beste oplossing. Heb jij een beter idee? Wat denk jij?

REACTIE Minder bebouwing, geconcentreerdere bebouwing, minder verharding, doorlaatbare verharding, meer beplanting overal, minder uitstoot.

REACTIE Voorzie beplanting in de straten en de temperatuur gaat met +/- 5° naar beneden bij warm weer.

REACTIE Inderdaad. MEER GROEN (bomen, groene hoekjes, iedere gemeente een park, ...). Maar de aanplantingen zouden wel beter moeten opgevolgd en zeker bomen verdienen een veel efficiëntere aanpak.

REACTIE Stof- en geluidabsorbers voorzien van drachtplanten voor bijen. Bijvoorbeeld klimplanten, klimop, langs autostrades. Groen Groen



ideeën en reacties via sociale media

Ideeën en reacties via sociale media

Om het platform www.welklimburgwlijij.be onder de aandacht te brengen werd er een communicatiecampagne opgezet om geïnteresseerden te overtuigen om hun idee te delen. Hierbij is gecommuniceerd op de provinciale Facebookpagina. De Facebookberichten lokten heel wat rechtstreekse reacties uit op Facebook zelf zonder dat de gebruikers deze voorstellen of reacties nogmaals op het debatplatform plaatsten. Om deze meestal korte en vluchtige socialemediareacties niet volledig te laten verdwijnen, vind je hier een greep uit deze reacties terug.



We genieten nog elke dag van het platteland: de rust, de frisse lucht, de natuur, vriendelijke burens, ... Geen stad voor ons, dank u!

Een Limburg dat investeringen krijgt die nodig zijn, de Noord-Zuid, de verbreding van de E313 en E314 en een betere samenwerking met Nederlands- Limburg en Duitsland, IJzeren Rijn, ...

Het aanbod van De Lijn is een lachertje in Limburg.

Ik ben trots op ons Limburg. Een ding mis ik: de grote musicals.

Goede fietspaden zijn belangrijk, zonder obstakels.

Belangrijkst is zorgen voor een goed uitgebouwd openbaar vervoer en ontmoedigen van het gebruik van de wagen, met het geld dat dit laatste opbrengt kan openbaar vervoer betaalbaar blijven.

Het is tegenwoordig heel modieus om te evolueren naar een economie van schaarste, van gebrek. Onder meer op het vlak van ruimte. Maar al te graag zou men ons in kleine stedelijke woondoojsjes wegstoppen. Dat diegenen die daarvoor kiezen zich vooral niet laten tegenhouden. Voor de meesten onder ons is ruimte echter geen luxe, die we makkelijk wensen op te geven omdat de één of andere Vlaamse Bouwmeester dat voorschrijft. Ruimte is een basiscommodity. De mens denkt zonder te veel ruimte te kunnen leven, maar al snel is daar het conflict met de andere, de buur ... In vorige generaties hadden we geen gebrek aan ruimte, waarom zou er nu dan opeens een gebrek aan zijn?

Ik blijf het herhalen, maar als we thuiswerk mogelijk maken gedurende slechts 1 dag in de week en enkel bij die jobs die zich daartoe lenen, lost ELKE file in Vlaanderen zich vanzelf op.



Beginnen met binnen Limburg vergunningsverleners op één lijn te brengen ondanks stadsautonomie.

Een Limburg met goede verbindingen, fietssnelwegen, noord-zijde (trein)verbinding, ondersteuning verenigingsleven.

De fiets is een goede oplossing op lokaal niveau. Maar zeker voor Limburgers die pendelen, ontbreekt het vooral aan degelijk openbaar vervoer.

Het probleem is dat iedereen altijd tegenwerkt i.p.v. samenwerkt. Daarom hebben we een verdeeld Limburg i.p.v. een sterk Limburg. Alle positieve krachten bundelen!

Zonnepanelen kunnen zeker, windmolens hebben te veel gezondheidsrisico's en degraderen het open landschap tot semi-industrie! Geen goed alternatief voor ons landelijk Limburg!

Voor mij mogen er nog duizenden windmolens bij komen in de plaats van de ferme kerncentrales die we nog bezitten!!!

Een eigen identiteit, heeft Limburg die nu nog niet?

De B&B's in Limburg draaien toch goed. Limburg staat gekend voor zijn rust, natuur, mooie fietsroutes, lekker eten, ... samenwerking is er toch al? WAAR is en blijft SPARTACUS?

NEEN!!! Meer mensen met de fiets is goed voor het milieu, maar het is niet de oplossing inzake mobiliteit, maar wel een DEGELIJK aanbod aan openbaar vervoer. We zijn inmiddels zo ver achtergesteld dat een Limburger zelfs geen daguitstapje meer kan maken op een zondag, want dan geraakt ie niet eens meer thuis!!

De als paddenstoelen uit de grond schietende appartementsblokken in zowat ieder dorp in Limburg vormen ontegensprekelijk een schandvlek op de Limburgse identiteit. Wie levert daar toch al die vergunningen voor af?

Laat bomen leven, die zijn een bron van leven!



Bierviltjes

De beste ideeën ontstaan aan de achterzijde van een bierviltje. Met deze wijsheid in gedachten verspreidden we tijdens de pauzes van het Debatfestival op 8 december 2017 bierviltjes met vragen. De aanwezigen konden een korte vraag beantwoorden en daarbij een persoonlijke keuze maken of gewoon hun mening geven. De eenvoud van dit opzet is een succes gebleken. Op 7 oktober 2018 opende het Provinciehuis de deuren voor de Open Bedrijvendag. Ook hier konden bezoekers de kaartjes terugvinden. De meerkeuzevragen op de bierkaartjes vertaalden we op het platform naar drie mini-enquêtes.

Alles samen werden er 185 kaartjes ingevuld.

Hier vind je de resultaten.



www.welklimburgwiljij.be

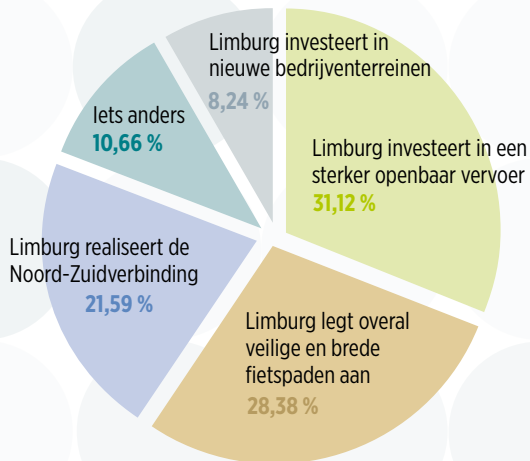
Verdeel 100 euro volgens wat jij belangrijk vindt!

Limburg investeert in een sterker openbaar vervoer: €
Limburg investeert in nieuwe bedrijventerreinen: €
Limburg realiseert Noord-Zuid-verbinding: €
Limburg legt overal brede fietspaden aan: €
Of iets anders: €

TOTAAL € 100



Verdeel 100 euro volgens wat jij belangrijk vindt!



Antwoorden bij de keuze "iets anders":

natuur, open ruimte, nationaal park, onderwijs en opleiding, duurzame ontwikkeling



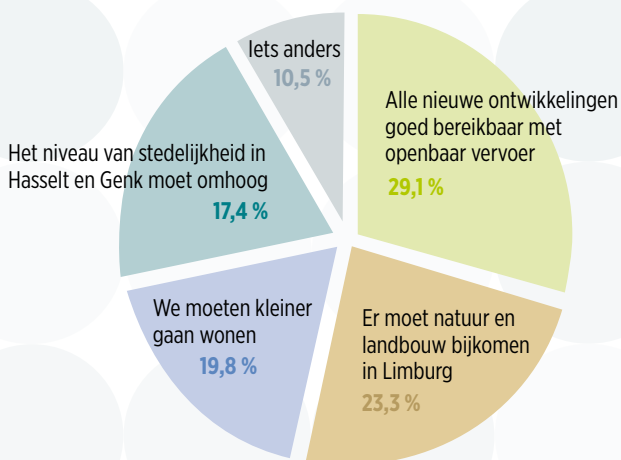
www.welklimburgwilijj.be

Wat zijn volgens jou de 3 belangrijkste uitdagingen voor Limburg

- We moeten kleiner gaan wonen.
- Er moet natuur en landbouw bijkomen in Limburg
- Het niveau van stedelijkheid in Hasselt en Genk moeten omhoog.
- Alle nieuwe ontwikkelingen goed bereikbaar met o.v.
- Of iets anders:.....



Wat zijn volgens jou de 3 belangrijkste ruimtelijke uitdagingen voor Limburg?



Antwoorden bij de keuze "iets anders":

- handhaving op "alle nieuwe ontwikkelingen goed bereikbaar met openbaar vervoer", we moeten ruimtelijk compacter wonen, woonkernen centraliseren, lintbebouwing vermijden, meer natuur behouden, het groenblauw netwerk vrijwaren, natuur behouden, alles netjes onderhouden (weg met zwerfvuil), klimaatopwarming opvangen, fietssnelwegen uitbouwen en fietspaden beter onderhouden

www.welklimburgwiltijj.be

Wet zijn volgens jou de 3 belangrijkste randvoorwaarden voor Limburg?

Geef punten toe (1 meest belangrijk tot 10 meest belangrijk)

1. meer lokale politiek

2. meer lokale en landbouw bedrijven in Limburg

3. meer samenwerking in Brussel en ook met andere
10 andere





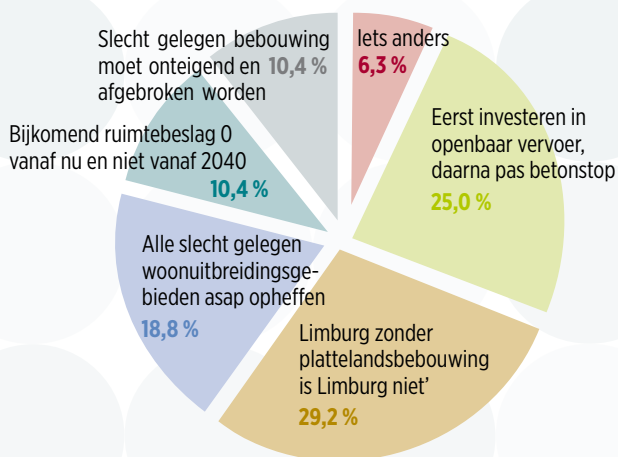
www.welklimburgwiljij.be

Welke uitspraak spreekt jou het meest aan?

- Bijkomend ruimtebeslag 0 vanaf nu en niet vanaf 2040.
- Eerst investeren in openbaar vervoer, daarna pas 'betonstop'.
- Alle slecht gelegen woonuitbreidingsgebieden ASAP opheffen.
- Slecht gelegen bebouwing moet onteigend en afgebroken worden.
- Limburg zonder plattelandsbebouwing is Limburg niet.
- Of iets anders:.....



Welke uitspraak spreekt jou het meest aan?



Antwoorden bij de keuze "iets anders":

- reactivering spoorlijn naar Maastricht, op een efficiënte wijze omspringen met de ruimte als erfenis voor onze kinderen

Colofon

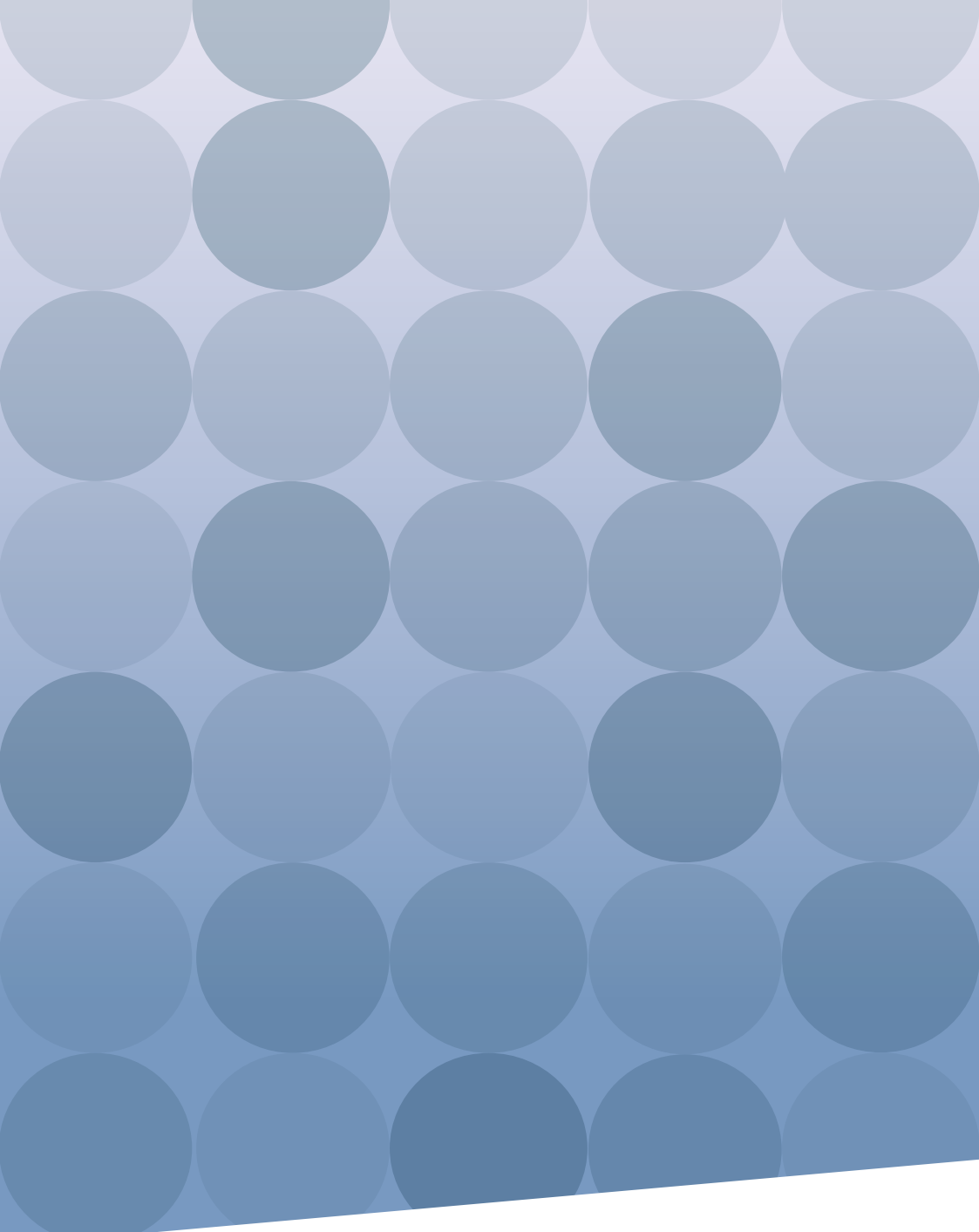
Uitgave De deputatie van de provincieraad van Limburg • Herman Reynders, gouverneur-voorzitter
Inge Moors, Bert Lambrechts, Igor Philtjens, Tom Vandeput, gedeputeerden,
en Liliane Vansummeren, provinciegriffier wd

Tekst Afdeling Ruimtelijke Planning, provincie Limburg

Vormgeving Jan Beulen, Informatie en Communicatie, provincie Limburg

Fotografie Robin Reynders, Informatie en Communicatie, provincie Limburg en
Karel Hemerijckx

V.u. Vera Boesmans, Universiteitslaan 1, B-3500 Hasselt



provincie Limburg
Universiteitslaan 1
B-3500 HASSELT

limburg.be